



أوراكس سوفت
سهل مما تتخيل

10
أعوام
من الكفاءة والخبرة

OraxRent أوراكس رينت

إدارة تأجير المعدات



إختيارك الأفضل

0552661598

OraxSoft

www.oraxsoft.com

المحتويات

1 مقدمة
3 شاشة نموذج عقود التأجير
7 شاشة المخازن
9 شاشة نموذج عقود التمديد
12 شاشة الدفعات والأقساط لعقود التأجير والتمديد
14 شاشة الدفعات المستحقة لعقود التأجير
15 شاشة اعدادات نظام تأجير المعدات
16 شاشة تقرير الدفعات للعميل
18 شاشة عقد نقل النفايات للمنشأة التجارية
20 شاشة البحث عقد نقل النفايات للمنشأة التجارية
21 شاشة كشف مخزون العميل والمورد (مرتجع العميل)
23 شاشة كشف مخزون العميل والمورد (مرتجع المورد)
25 شاشة كشف مخزون العميل والمورد (تقرير ارجاع العميل)
27 شاشة كشف مخزون العميل والمورد (تقرير ارجاع المورد)
29 شاشة كشف مخزون العميل والمورد (كشف بمخزون العميل)
31 شاشة كشف مخزون العميل والمورد (كشف بمخزون المورد)
33 شاشة الامانات والصرف (الامانات)
34 شاشة الامانات والصرف (الصرف)
36 شاشة نموذج عقود الاستئجار
39 شاشة نموذج عقود التمديد (الاستئجار)
42 شاشة التذكير بعقود الإيجار المستحقة
43 شاشة تقرير بكشوفات التأجير (الدفعات)
45 سند الصرف الخارجية
48 سندا القبض الخارجية
51 بيانات العملاء
54 بيانات الموردين
57 كشف حساب عميل او مورد
60 تقارير الايجار بدون دفعات
61 تقارير الاستئجار
62 تعريف مجموعات الأصناف
64 تعريف الأصناف

مقدمة

مرحبًا بكم في برنامج أرواكس المحاسبي، النظام القوي والمتكامل الذي يهدف إلى تسهيل وتحسين عمليات تأجير المعدات. يعد أرواكس حلاً متقدماً يوفر العديد من المزايا والميزات التي تساعدك في إدارة عملك بكفاءة ودقة.

يعتبر نظام تأجير المعدات جزءاً حيوياً من العديد من الشركات والمؤسسات التي تعمل في مجالات مختلفة مثل الإنشاءات والتصنيع والنقل والخدمات اللوجستية. ومع تزايد أهمية هذا القطاع، فإن أرواكس المحاسبي يوفر لك الأدوات والوظائف اللازمة لتسهيل عملية إدارة وتحكم في عمليات التأجير بكل سهولة.

يوفر برنامج أرواكس المحاسبي نظاماً قوياً لإدارة المعدات والعقود بشكل شامل. يمكنك تتبع المعدات المؤجرة وإدارة العقود والفواتير والمدفوعات بكل سهولة وفي الوقت المناسب. يوفر البرنامج أيضاً تقارير مفصلة وتحليلات مالية لمساعدتك في اتخاذ القرارات الاستراتيجية الصحيحة وتحقيق الربحية المطلوبة.

باستخدام أرواكس المحاسبي، يمكنك أيضاً تحسين كفاءة عملك عن طريق تقليل الأخطاء البشرية وتحسين عمليات التواصل والتنسيق بين الأقسام المختلفة. يقدم البرنامج واجهة سهلة الاستخدام ومرنة، مما يسمح لك بتخصيص النظام وفقاً لاحتياجات عملك الفريدة.

باختصار، إذا كنت تبحث عن نظام محاسبي موثوق وفعال لإدارة عمليات تأجير المعدات، فإن برنامج أرواكس المحاسبي هو الخيار الأمثل. ابدأ الآن واستمتع بفوائد والتنظيم الذي يقدمه هذا البرنامج القوي.

• شاشة الرئيسية لنظام تأجير المعدات (الدفعات):



• شاشة الرئيسية لنظام تأجير المعدات (بدون الدفعات):



شاشة نموذج عقود التأجير

- **الاستخدام:** تستخدم لإدارة عقود التأجير. تعرض الشاشة معلومات العقد وتسمح للمستخدم بتحريرها وإدارتها واستعراضها بطريقة سهلة ومنظمة.
- **رقم عقد الإيجار:** يتم استخدامه لتعيين رقم فريد يمثل عقد التأجير.
- **تاريخ تحرير العقد ميلادي وتاريخ تحرير العقد هجري:** تستخدم لتسجيل تواريخ تحرير العقد بالتقويم الميلادي والتقويم الهجري على التوالي.
- **المخزن:** يعرض أسم المخزن الذي يتم تأجير العناصر منه
- **الطرف الأول والطرف الثاني:** يمثلان الأطراف المتعاقدة في العقد، حيث يكون الطرف الأول هو المؤجر والطرف الثاني هو المستأجر.
- **عنوان الطرف الأول وعنوان الطرف الثاني:** يستخدمان لتسجيل عناوين الأطراف المتعاقدة.
- **رقم الإقامة/الجواز وتاريخ الإقامة/الجواز ومصدر الإقامة/الجواز:** يستخدمون لتسجيل معلومات الهوية والإقامة للأطراف المتعاقدة.
- **جنسية الطرف الأول وجنسية الطرف الثاني:** تمثل الجنسية الخاصة بكل طرف في العقد.
- **الكمية المتبقية:** يشير إلى الكمية المتبقية من العناصر أو السلع المؤجرة.
- **مبلغ التحمل:** يعبر عن المبلغ الذي يتحمله المستأجر.
- **أعلى سعر إيجار وأقل سعر إيجار:** يستخدمان لتحديد الحدود العليا والسفلى لأسعار الإيجار في العقد.
- **مركز التكلفة:** يمكن استخدامه لتسجيل مركز التكلفة المرتبط بالعقد.
- **البيان:** بيان للقيود الآلية للعقد ويتم اظهار البيان في حركة كشف الحساب.
- **اسم الصنف والوحدة وسعر الإيجار والكمية والمدة والفترة وقيمة الإيجار:** تعبر عن تفاصيل البنود المرتبطة بالتأجير، مثل اسم العنصر المؤجر، الوحدة المستخدمة للقياس، سعر الإيجار للوحدة، الكمية المستأجرة، مدة الإيجار، والفترة الزمنية لكل دفعة.

- **الخصم نسبة والخصم مبلغ والقيمة بعد الخصم:** يستخدمون لتحديد أي خصومات تم تطبيقها على القيمة الإجمالية للعقد والقيمة النهائية بعد الخصم.
- **القيمة المضافة نسبة والقيمة المضافة مبلغ:** تشير إلى نسبة ومبلغ ضريبة القيمة المضافة التي يجب دفعها على القيمة الإجمالية للعقد.
- **تاريخ بداية الإيجار وتاريخ نهاية الإيجار:** يحددان فترة التأجير من تاريخ بدايتها إلى تاريخ نهايتها.
- **تنزيل الصنف واختر صورة:** تنزيل الصنف يتم تنزيل الصنف لقائمة العناصر المؤجرة.
- **صور العقد:** يتم استخدامه لعرض صور العقد المرتبطة بالتأجير.
- **مدة العقد وفترة العقد وتاريخ بداية العقد وتاريخ نهاية العقد:** تعبر عن فترة صلاحية العقد وتواريخ بداية ونهاية العقد.
- **حذف السطر المحدد وحذف الكل:** يستخدمان لحذف سطر محدد أو جميع السطور في العقد.
- **الدفعات:** تستخدم لتسجيل معلومات الدفعات المتعلقة بالعقد، مثل تواريخ الدفع ومبالغ الدفعات.
- **تسجيل عقد نقل النفايات:** يمكن استخدامه لتسجيل معلومات عقد نقل النفايات إذا كان ذلك متعلقًا بالعقد.
- **إظهار رصيد العميل في طباعة العقد:** يستخدم لعرض رصيد العميل المتبقي في طباعة العقد.
- **إنهاء العقد:** يستخدم لتسجيل معلومات إنهاء العقد وإنهاء الاتفاقية.
- **يدفع كل والفترة:** يمكن استخدامه لتحديد تفاصيل الدفعات والفترات المتعلقة بالدفعة.
- **ملاحظات:** يستخدم لإضافة أي ملاحظات أو تعليقات إضافية حول العقد.
- **بنود العقد:** تشير إلى أحكام وشروط العقد.
- **الإجمالي قبل الضريبة وإجمالي القيمة المضافة والإجمالي شامل الضريبة:** تمثل مجموع القيم قبل الضريبة ومجموع القيمة المضافة والإجمالي النهائي بعد تطبيق الضريبة.
- **الخصم بالنسبة لإجمالي العقد والخصم بالمبلغ لإجمالي العقد:** يستخدمان لتطبيق خصم مئوي أو مبلغ محدد على إجمالي قيمة العقد.
- **اجمالي شامل الضريبة بعد الخصم:** يعبر عن الإجمالي النهائي بعد تطبيق الخصم والضريبة

موزع بطون البترول

البيانات الشخصية: رقم البطون 1، التاريخ 05/10/2023، الموديل 20-03-1445

البيانات التجارية: رقم العميل 055332411، رقم الهاتف 12-09-1992

البيانات البنكية: رقم الحساب 07433645342، تاريخ الصلاحية 12-07-1995

البيانات الفنية: الكمية المخصصة 300، صافي الأمتار 12، صافي الصنفة 12

الاسم	البيانات	البيانات	البيانات	البيانات
الاسم	300	البيانات	12	البيانات
البيانات	12	البيانات	1	البيانات
البيانات	1	البيانات	12	البيانات
البيانات	12	البيانات	1	البيانات
البيانات	1	البيانات	12	البيانات
البيانات	12	البيانات	1	البيانات

البيانات المالية: الإجمالي 322.6، الإجمالي قبل الخصم 322.6، الإجمالي بعد الخصم 0

موزع بطون البترول

البيانات الشخصية: رقم البطون 2، التاريخ 05/10/2023، الموديل 20-03-1445

البيانات التجارية: رقم العميل 055332411، رقم الهاتف 12-09-1992

البيانات البنكية: رقم الحساب 07433645342، تاريخ الصلاحية 12-07-1995

البيانات الفنية: الكمية المخصصة 300، صافي الأمتار 12، صافي الصنفة 12

الاسم	البيانات	البيانات	البيانات	البيانات
الاسم	300	البيانات	12	البيانات
البيانات	12	البيانات	1	البيانات
البيانات	1	البيانات	12	البيانات
البيانات	12	البيانات	1	البيانات
البيانات	1	البيانات	12	البيانات
البيانات	12	البيانات	1	البيانات

البيانات المالية: الإجمالي 322.6، الإجمالي قبل الخصم 322.6، الإجمالي بعد الخصم 0

التاريخ هـ 1445-03-20
الموافق م 2023-10-05

رقم المستد 1

تصريح خروج بضاعة

إسم العميل مصطفى

رقم الصنف	إسم الصنف	الكمية
1,001	جك	9

موقف المستودع الإدارة

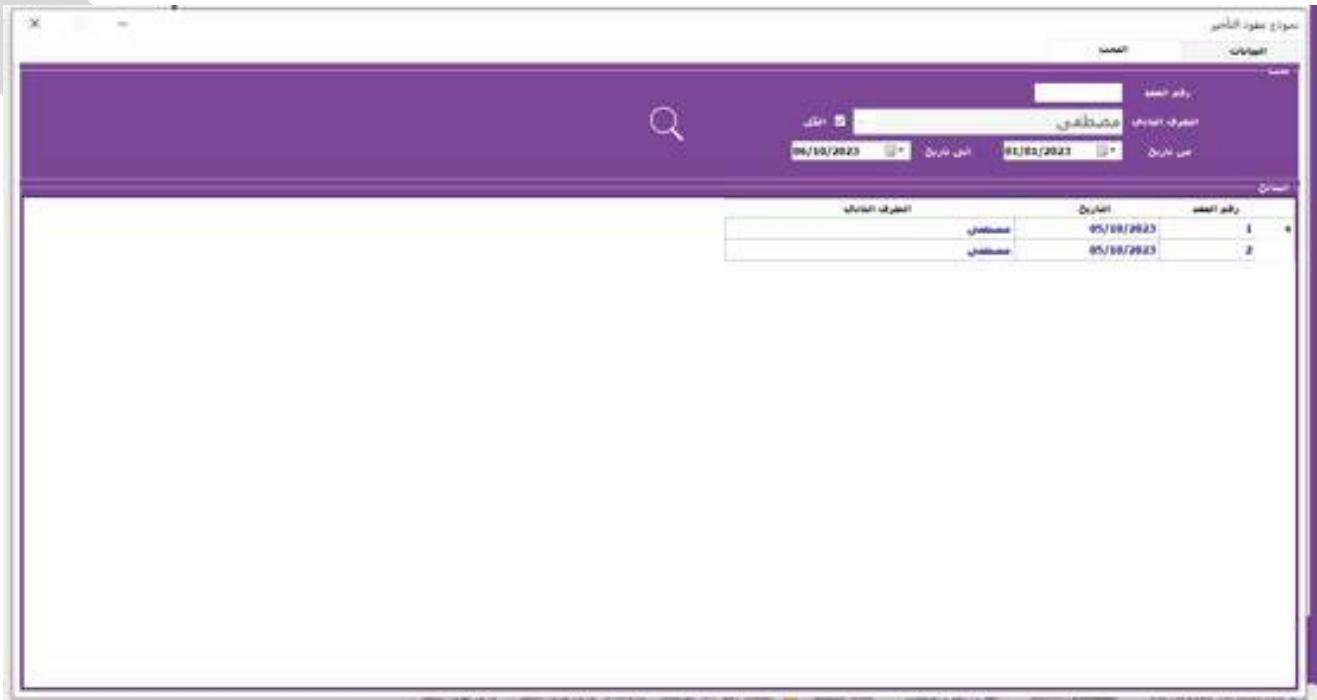
20/03/1445	التاريخ هـ	عقد إيجار	رقم العقد 1
05/10/2023	التاريخ مـ		
بيانات الطرف الأول (المؤجر)			
الإسم :	أوراكن لتحلول المعلومات	الجنسية :	سعودي
رقم الهوية :	07453645342	مصدرها :	الرياض
بيانات الطرف الثاني (المستأجر)			
الإسم :	مصطفى	الجنسية :	سعودي
رقم الهوية :	0553322411	مصدرها :	جدة
تفاصيل العقد			
مدة العقد :	3 يوم	إعتباراً من :	2023-10-05
		وحتى تاريخ :	2023-10-08
بنود العقد			
هنا يتم كتابة بنود العقد			
* البند الأول			
* البند الثاني			
* البند الثالث			



بنود العقد								
هنا يتم كتابة بنود العقد								
* البند الأول								
* البند الثاني								
* البند الثالث								
ولقد تم الإتفاق على أن يستأجر الطرف الثاني من الطرف الأول الأوصاف المذكورة اثناء بموجب بنود العقد								
رقم الصنف	إسم الصنف	الوحدة	الكمية	القيمة	مبلغ التحمل	مدة وفترة التأجير	تاريخ بداية التأجير	تاريخ نهاية التأجير
1001	جك	جبه	9	324.00	108.00	3 يوم	2023-10-05	2023-10-08
قيمة الإيجار قبل الضريبة :		324.00		الخصم لإجمالي قيمة الإيجار شامل الضريبة :		0.00		
إجمالي القيمة المضافة :		48.60		إجمالي قيمة الإيجار شامل الضريبة بعد الخصم :		372.60		
إجمالي قيمة الإيجار شامل الضريبة :		372.60						
تاريخ و وقت الطباعة : 2023/10/05 11:56:17 ص								
Page 1 of 1								
طبع بواسطة admin								

شاشة بحث نموذج عقود التأجير

في هذه الشاشة يتم البحث عن عقود التأجير المحفوظة يتم البحث اما عن طريق رقم العقد او الطرف الثاني وكذلك إمكانية البحث بالتاريخ تحديد تاريخ (من تاريخ - الى تاريخ) إمكانية البحث سهلة جدا ومبسطة وغير معقدة بعد عملية التحديد والاختيار نقر على زر بحث يظهر لنا تقرير بالبيانات المراد البحث عنها.



The screenshot displays a web application interface for searching rental contracts. At the top, there are search filters including a search icon, a search bar, and date range selectors. Below the filters, a table displays the search results.

رقم العقد	التاريخ	الطرف الثاني
1	05/08/2023	مصطفى
2	05/08/2023	مصطفى

شاشة المخازن

في هذه الشاشة يتم البحث عن الاصناف المحفوظة والمتوفرة في المخزن يتم البحث اما عن طريق اسم الصنف او كل الاصناف او اسم المخزن او كل المخازن او اسم الفرع او كل الفروع إمكانية البحث سهلة جدا ومبسطة وغير معقدة بعد عملية التحديد والاختيار نقر على زر بحث يظهر لنا تقرير بالبيانات المراد البحث عنها وامكانية طباعتها.

رقم الصنف	اسم الصنف	الوحدة	الكمية	المخزن	الفرع
1001	جاء	جبه	388	المخزن الرئيسي	الفرع الرئيسي

رقم الصنف	إسم الصنف	الوحدة	الكمية	المخزن	الفرع
1001	جاء	جبه	388	المخزن الرئيسي	الفرع الرئيسي

شاشة نموذج عقود التمديد

- رقم عقد التمديد: يتيح للمستخدم إدخال رقم العقد لعملية التمديد.
- تاريخ تحرير العقد ميلادي: يسمح للمستخدم بإدخال تاريخ تحرير العقد بالتقويم الميلادي.
- تاريخ تحرير العقد هجري: يسمح للمستخدم بإدخال تاريخ تحرير العقد بالتقويم الهجري.
- المخزن: يمكن للمستخدم إدخال معلومات المخزن المرتبط بالعقد.
- رقم عقد الإيجار: يتيح للمستخدم إدخال رقم العقد الأصلي لعقد الإيجار الذي يتم تمديده.
- تنزيل بيانات العقد: يسمح بتنزيل بيانات عقد الإيجار الأصلي المراد تمديده.
- الطرف الأول (المؤجر): يسمح للمستخدم بإدخال معلومات المؤجر، مثل الاسم والعنوان ورقم الإقامة أو الجواز.
- الطرف الثاني (المستأجر): يمكن للمستخدم إدخال معلومات المستأجر، مثل الاسم والعنوان ورقم الإقامة أو الجواز.
- مبلغ التحمل: يتيح للمستخدم إدخال مبلغ التحمل المرتبط بالتمديد.
- أعلى سعر إيجار وأقل سعر إيجار: يمكن للمستخدم تحديد أعلى وأقل سعر للإيجار المتوقع في عملية التمديد.
- تاريخ بداية ونهاية التمديد: يسمح للمستخدم بتحديد تواريخ بداية ونهاية فترة التمديد.
- صور العقد: يتيح للمستخدم رفع صور العقد ذات الصلة بعملية التمديد.
- الدفعات: يمكن للمستخدم إدخال معلومات الدفعات المرتبطة بالتمديد، مثل المبلغ وتاريخ الدفع.
- رصيد العميل: يعرض رصيد العميل قبل وبعد عملية التمديد.
- الاجمالي قبل وبعد الضريبة: يعرض إجمالي المبلغ قبل وبعد احتساب الضريبة.

التاريخ هـ	20/03/1445	رقم العقد 1
التاريخ مـ	05/10/2023	بيانات الطرف الأول (المؤجر)
عقد إيجار ممدد		
الإسم :	أورانس لحنول المعلومات	الجنسية :
رقم الهوية :	07453645342	مصدرها :
العنوان :	السعودية	الجنسية :
تاريخها :	12-07-1995	مصدرها :
بيانات الطرف الثاني (المستأجر)		
الإسم :	مصطفى	الجنسية :
رقم الهوية :	0553322411	مصدرها :
العنوان :	باب شريف	الجنسية :
تاريخها :	12-09-1997	مصدرها :
تفاصيل العقد		
مدة العقد :	1 يوم	إعتباراً من :
وحتى تاريخ :	2023-10-06	2023-10-07
بنود العقد		
هنا يتم كتابة بنود العقد		
* البند الأول		
* البند الثاني		
* البند الثالث		



بنود العقد

هنا يتم كتابة بنود العقد
* البند الأول
* البند الثاني
* البند الثالث

ولقد تم الإتفاق على أن يستأجر الطرف الثاني من الطرف الأول الأصناف المذكورة اثناء بموجب بنود العقد

رقم الصنف	إسم الصنف	الوحدة	الكمية	القيمة	مبلغ التحمل	مدة وفترة التأجير	تاريخ بداية التأجير	تاريخ نهاية التأجير
1001	جك	حبه	1	12.00	12.00	1 يوم	2023-10-06	2023-10-07
	قيمة الإيجار قبل الضريبة :			12.00				0.00
	إجمالي القيمة المضافة :			1.80				13.80
	إجمالي قيمة الإيجار شامل الضريبة :			13.80				

شاشة الدفعات والأقساط لعقود التأجير والتمديد

- **رقم العقد:** يتيح لك إدخال رقم العقد الذي تود عرض دفعاته وأقساطه.
- **رقم الدفعة:** ترقيم آلي كل دفعة برقم خاص بها للتعامل معها عند تسديد دفعه من دفعات العقد
- **تاريخ بداية ونهاية الدفعة:** وهو تاريخ بداية الدفعة وتاريخ استحقاق الدفعة.
- **مبلغ الدفعة:** وهو المبلغ المسجل لكل دفعة يتم تقسيم الدفعات بشكل آلي وبالإمكان إعادة تقسيمها من قبل المستخدم.
- **عدد الدفعات:** استعراض اجمالي عدد دفعات العقد
- **مبلغ الدفعات:** استعراض مبلغ اجمالي الدفعات للعقد

رقم الدفعة	تاريخ بداية الدفعة	مبلغ الدفعة	تاريخ نهاية الدفعة
1	05-10-2023	13.8	06-10-2023

عدد الدفعات: 1
قيمة الدفعات: 13.8
مبلغ الدفعات: 13.8

شاشة الدفعات والأقساط

رقم العقد 1

رقم الدفعة	تاريخ بداية الدفعة	مبلغ الدفعة	تاريخ نهاية الدفعة
1	06-10-2023	13.8	07-10-2023

عدد الدفعات 1 قيمة الدفعات 13.8

رقم العقد 1	مدة العقد 1 يوم	تاريخ بداية العقد 2023-10-06	تاريخ نهاية العقد 2023-10-07
رقم الدفعة	تاريخ بداية الدفعة	مبلغ الدفعة	تاريخ نهاية الدفعة
1	2023-10-06	13.80	2023-10-07

شاشة الدفعات المستحقة لعقود التأجير

- تاريخ استحقاق الدفعة: استعراض تاريخ استحقاق الدفعة المستحقة لعقد التأجير.
- رقم العقد: رقم العقد المرتبط بالدفعة المستحقة.
- رقم الدفعة: رقم الدفعة المستحقة داخل عقد التأجير.
- مبلغ الدفعة: المبلغ المستحق للدفعة المحددة.
- اسم العميل: اسم العميل المرتبط بالدفعة المستحقة.
- تلفون العميل: رقم هاتف العميل للتواصل معه.
- موبايل العميل: رقم الجوال للعميل للتواصل المباشر.
- ايميل العميل: عنوان البريد الإلكتروني للعميل للتواصل الإلكتروني معه.
- نوع العقد: استعراض نوع العقد، مثل عقد تأجير او عقد تمديد.

رقم العميل	رقم الدفعة	مبلغ الدفعة	اسم العميل	تلفون العميل	موبايل العميل	تاريخ استحقاق الدفعة	رقم العقد
1	1	13.8	مصطفى	054322	4543656	06-10-2023	4
1	2	29.9	مصطفى	054322	4543656	06-10-2023	3
1	3	29.9	مصطفى	054322	4543656	07-10-2023	3
1	4	29.9	مصطفى	054322	4543656	08-10-2023	4

شاشة إعدادات نظام تأجير المعدات

- **اسم المالك:** يمكنك إدخال اسم المالك لنظام تأجير المعدات.
- **العنوان:** يتيح لك إدخال عنوان المالك، مثلاً عنوان الشركة أو العنوان الشخصي.
- **جنسيته:** يمكنك إدخال جنسية المالك، مثل المواطنة أو الجنسية الأخرى.
- **رقم الإقامة/الجواز:** يتيح لك إدخال رقم الإقامة أو رقم جواز المالك.
- **تاريخ الإقامة/الجواز:** يمكنك إدخال تاريخ إصدار الإقامة أو جواز المالك.
- **مصدر الإقامة/الجواز:** يتيح لك إدخال مصدر إصدار الإقامة أو جواز المالك.
- **نوع الملك:** يمكنك تحديد نوع الملكية للمالك، مثل معدات بناء أو غيرها.
- **الرقم الضريبي:** يتيح لك إدخال الرقم الضريبي المرتبط بالمالك.
- **السجل التجاري:** يمكنك إدخال رقم السجل التجاري إذا كان هناك.
- **بنود العقد:** يتيح لك إدخال البنود وهي شروط العقد المتفق عليها من قبل الطرفين ويتم إظهارها بشكل آلي في عقود الإيجار والاستئجار.
- **التذكير قبل الاستحقاق بفترة:** يمكنك تحديد فترة التذكير التي تود أن يتم إشعارك بها قبل استحقاق عقد التأجير والاستئجار، مثلاً قبل الانتهاء أو الاستحقاق بعدد أيام محددة.

شاشة تقرير الدفعات للعميل

تقرير الدفعات للعميل يتيح لك توليد تقرير شامل يحتوي على معلومات الدفعات للعميل محدد أو جميع العملاء، بما في ذلك العقود المرتبطة بهم وتواريخ الدفع والمبالغ المستحقة والمستلمة والمتبقية. يمكنك عرض التقرير على الشاشة وطباعته واستخدامه لمراجعة وتحليل ويتم البحث اما عن طريق اسم العميل او كل العملاء او نوع العقد او رقم العقد وكذلك إمكانية البحث بالتاريخ تحديد تاريخ (من تاريخ - الى تاريخ) نموذج ١ يتم طباعة دفعات عميل بعقد معين - نموذج ٢ يتم طباعة دفعات عميل محدد بجميع العقود او كل العملاء بجميع العقود.

رقم العقد	اسم العميل	نوع العقد	رقم التذكرة	مبلغ التذكرة	المستلم	التاريخ	تاريخ العقد
06-20-2023	مستلمين	تأجير	1	13.8	0	13.8	05-10-2023

رقم العقد	اسم العميل	نوع العقد	رقم الدفعة	مبلغ الدفعة	المبلغ المستلم	المشرف	تاريخ العقد	تاريخ الانتهاء	نوع العقد
2	مصطفى	يومي	1	13.80	0.00	13.80	2023-10-05	2023-10-06	عقد تأجير
						الإجمالي			
				13.80	0.00	13.80			

تقرير مدفوعات التأجير خلال فترة 2023/12/30 - 2023/01/01									
رقم العقد	اسم العميل	نوع العقد	رقم الدفعة	مبلغ الدفعة	المبلغ المستلم	المشرف	تاريخ العقد	تاريخ الانتهاء	نوع العقد
1	مصطفى	يومي	1	13.80	0.00	13.80	2023-10-06	2023-10-07	عقد تجديد
2	مصطفى	يومي	1	13.80	0.00	13.80	2023-10-05	2023-10-06	عقد تأجير
						الإجمالي			
				27.60	0.00	27.60			



شاشة عقد نقل النفايات للمنشأة التجارية

- **كود الناقل:** يمكنك إدخال رمز المرسل/الناقل لعقد نقل النفايات.
- **نوع العقد:** يمكنك تحديد نوع العقد المرتبط بنقل النفايات.
- **حالة العقد:** يعرض حالة العقد، مثل "جديد"، "تجديد".
- **الرقم الضريبي:** يمكنك إدخال الرقم الضريبي المرتبط بالمنشأة التجارية.
- **رقم العقد:** يمكنك إدخال رقم العقد المرتبط بنقل النفايات.
- **اليوم:** يعرض اليوم الحالي.
- **تاريخ ه:** يمكنك إدخال التاريخ الميلادي للعقد.
- **تاريخ ه:** يمكنك إدخال التاريخ الهجري للعقد.
- **الطرف الأول:** يعرض معلومات الطرف الأول في العقد، مثل الاسم ورقم رخصة البلدية والمصدرة وعدد النزلاء.
- **إضافة منشأة تجارية:** يتيح لك إضافة معلومات المنشأة التجارية المرتبطة بالعقد، مثل نشاطها وعنوانها ورقم الاتصال والشخص الممثل والصفة وجواله ورقم الرخصة وتاريخها ومصدرها.
- **الطرف الثاني:** يعرض معلومات الطرف الثاني في العقد، مثل السجل التجاري والاسم وجواله.
- **مدة العقد:** يمكنك تحديد مدة العقد من تاريخ ه إلى تاريخ ه.
- **الاشهر العادية:** يمكنك تحديد مدة العقد بالأشهر في الفترة العادية، وسعة الحاوية بالياردة، وعدد الحاويات، وعدد الردود، وإيجار الحاوية الشهري، وعدد المركبات الثابتة أو الصناديق الكهربائية، وسعر الرد الإضافي، والاجمالي.
- **موسم رمضان:** يمكنك تحديد مدة العقد في شهر رمضان، وسعة الحاوية بالياردة، وعدد الحاويات، وعدد الردود، وإيجار الحاوية الشهري، وعدد المركبات الثابتة أو الصناديق الكهربائية، وسعر الرد الإضافي، والاجمالي.
- **موسم الحج:** يمكنك تحديد مدة العقد في موسم الحج، وسعة الحاوية بالياردة، وعدد الحاويات، وعدد الردود، وإيجار الحاوية الشهري، وعدد المركبات الثابتة أو الصناديق الكهربائية، وسعر الرد الإضافي، والاجمالي.
- **القيمة المضافة 10%:** يشير إلى نسبة القيمة المضافة المطبقة على مبلغ العقد.
- **مبلغ العقد كاملاً:** يعرض إجمالي مبلغ العقد بعد احتساب القيمة المضافة.
- **ملاحظات:** يمكنك إضافة أي ملاحظات أو تعليقات إضافية في هذا الحقل.

شاشة البحث عقد نقل النفايات للمنشأة التجارية

في هذه الشاشة يتم البحث عن عقد نقل النفايات للمنشأة التجارية المحفوظة يتم البحث اما عن طريق رقم العقد او حالة العقد إمكانية البحث سهلة جدا ومبسطة وغير معقدة بعد عملية التحديد والاختيار ننقر على زر بحث يظهر لنا تقرير بالبيانات المراد البحث عنها.



رقم العقد	تاريخ العقد	الطرف الأول	حالة العقد	تاريخ نهاية العقد
1	10-02-1445	شركة	مستطيل	11-02-1445

شاشة كشف مخزون العميل والموارد (مرتجع العميل)

شاشة كشف مخزون العميل والموارد (مرتجع العميل) تتضمن التالية:

- **رقم السجل:** يعرض رقمً فريداً يميز سجل مرتجع العميل في النظام.
- **رقم عقد الإيجار:** يوضح رقم العقد المرتبط بعملية الإيجار.
- **اسم العميل:** يعرض اسم العميل الذي تتعامل معه وتتم عملية المرتجع لصالحه.
- **اسم الصنف:** يوضح اسم الصنف أو المنتج الذي تمت عملية الإيجار أو المرتجع له.
- **الكمية المتبقية:** يعرض الكمية المتبقية من الصنف بعد عملية المرتجع.
- **الكمية المرتجعة:** يوضح الكمية التي تمت إرجاعها من الصنف.
- **تاريخ الارجاع:** يعرض تاريخ إجراء عملية الارجاع.
- **نوع العقد:** يشير إلى نوع العقد المرتبط بعملية الإيجار.
- **المخزن:** يعرض اسم المخزن الذي يتم تخزين الصنف فيه.
- **تنزيل الصنف:** يسمح بتنزيل تفاصيل الصنف المحدد، مثل معلومات الكمية والأسعار وغيرها، للحصول على تفاصيل أكثر عمقاً.
- **حذف السطر المحدد:** يسمح بحذف سطر محدد من سجلات المرتجع للعميل، بما في ذلك جميع المعلومات المتعلقة بهذا السطر.
- **حذف الكل:** يسمح بحذف جميع سجلات المرتجع للعميل، بما في ذلك جميع المعلومات المتعلقة بكل سطر.
- **إظهار شاشة البحث بالعقود باسم العميل:** يعرض شاشة البحث بالعقود المرتبطة بالعميل بناءً على اسم العميل المحدد، مما يتيح لك البحث عن العقود وعرض التفاصيل المتعلقة بها.

كشف بطون العمل - كشف بطون العمل

رقم العمل: 1001

اسم العميل: مصطفى

رقم العمل	تاريخ العمل	قيمة الإيجار	تاريخ بداية العمل	تاريخ نهاية العمل	نوع العمل
1	05-10-2023	372.6	05-10-2023	08-10-2023	شك إيجار

رقم الصنف	اسم الصنف	الوحدة	الكمية المتبقية
1001	حاج	جيه	9

كشف بطون العمل - كشف بطون العمل

رقم العمل: 1001

اسم العميل: مصطفى

تاريخ العمل: 05/10/2023

نوع العمل: شك إيجار

الكمية المترتبة: 0

الكمية المتبقية: 9

رقم الصنف	اسم الصنف	الكمية المتبقية	الكمية المترتبة	الرقعة	تاريخ الإرجاع	نوع العمل
1001	حاج	9	9	0	05-10-2023	شك إيجار

رقم السند 1	سند إستلام بضاعة مرتجع عميل	التاريخ هـ 1445-03-20
الفرع الرئيسي		الموافق مـ 2023-10-05

نقر نحن أوراكن تحول المعلومات بأنه تم إستلام الأصناف التالية من العميل : مصطفى

رقم الصنف	رقم العقد	اسم الصنف	الرصيد عند العميل	الكمية المترتبة	الكمية المتبقية عند العميل
1001	1	حاج	9	9	0

شاشة كشف مخزون العميل والمورد (مرتجع المورد)

كشف مخزون العميل والمورد (مرتجع المورد) تحتوي على التالية:

- **رقم السجل:** يعرض رقمًا فريدًا يميز سجل مرتجع المورد في النظام.
- **رقم عقد الاستئجار:** يوضح رقم العقد المرتبط بعملية الاستئجار.
- **اسم المورد:** يعرض اسم المورد الذي تتعامل معه وتتم عملية المرتجع منه.
- **اسم الصنف:** يوضح اسم الصنف أو المنتج الذي تمت عملية الاستئجار.
- **الكمية المتبقية:** يعرض الكمية المتبقية من الصنف بعد عملية المرتجع.
- **الكمية المرتجعة:** يوضح الكمية التي تمت استرجاعها من الصنف.
- **تاريخ الارجاع:** يعرض تاريخ إجراء عملية الارجاع.
- **نوع العقد:** يشير إلى نوع العقد المرتبط بعملية الاستئجار.
- **المخزن:** يعرض اسم المخزن الذي يتم تخزين الصنف فيه.
- **تنزيل الصنف:** يسمح بتنزيل تفاصيل الصنف المحدد، مثل معلومات الكمية والأسعار وغيرها، للحصول على تفاصيل أكثر عمقًا.
- **حذف السطر المحدد:** يسمح بحذف سطر محدد من سجلات المرتجع للمورد، بما في ذلك جميع المعلومات المتعلقة بهذا السطر.
- **حذف الكل:** يسمح بحذف جميع سجلات المرتجع للمورد، بما في ذلك جميع المعلومات المتعلقة بكل سطر.
- **إظهار شاشة البحث بالعقود باسم المورد:** يعرض شاشة البحث بالعقود المرتبطة بالمورد بناءً على اسم المورد المحدد، مما يتيح لك البحث عن العقود وعرض التفاصيل المتعلقة بها.

كشف مخزون العميل

مخزون العميل

اسم المورد: مورده عام

رقم العقد	تاريخ العقد	القيمة الاسمي	تاريخ بداية العقد	تاريخ نهاية العقد	حالة العقد
1	05-10-2023	165.4	05-10-2023	08-10-2023	مورده عام

اسم العميل: مورده عام

رقم الصفح	اسم الصفح	الوحدة	الكمية المتبقية
1001	جان	كجم	4

كشف مخزون العميل والمورد

مخزون العميل: مورده عام | مخزون المورد: مورده عام

رقم العميل: 1 | رقم عقد الإستهلاك: 2 | اسم المورد: مورده عام | اسم العميل: مورده عام

تاريخ العقد: 05/10/2023

الكمية المتبقية: 0 | الكمية المرتجعة: 0

اسم المورد: مورده عام

رقم الصفح	اسم الصفح	اسم المورد	الكمية المتبقية	الكمية المرتجعة	الرصيد عند المورد	تاريخ الأرجاع	رقم العقد
1001	جان	مورده عام	4	4	0	05-10-2023	عقد إستهلاك

رقم الوثيقة: 1	مستند تسليم بضاعة	التاريخ هـ: 1445-03-20
الفرع الفرع الرئيسي	مرتجع مورد	الموافق مـ: 2023-10-05

أقر أنا المورد مورده عام
بأنه تم إرجاع واستلام الأضخاف التالية من العميل: أوراكن لحلول المعطومات

رقم الصفح	رقم العقد	اسم الصفح	الرصيد عند المورد	الكمية المرتجعة	الكمية المتبقية للمورد
1001	1	جان	4	4	0

شاشة كشف مخزون العميل والموارد (تقرير ارجاع العميل)

كشف مخزون العميل والموارد (تقرير ارجاع العميل) تحتوي على العناصر التالية:

- **اسم العميل:** يعرض اسم العميل الذي تتعامل معه وتتم عملية الإرجاع لصالحه.
- **عرض:** يسمح بعرض التقرير المفصل لعمليات الإرجاع التي تمت للعميل. يمكنك استخدام هذا الزر لعرض قائمة بجميع العناصر المرتجعة للعميل بما في ذلك التفاصيل المتعلقة بها مثل الرقم الفريد للسجل، رقم العقد، اسم العميل، اسم الصنف، الكمية المتبقية، الكمية المرتجعة، تاريخ الإرجاع، نوع العقد والمخزن.

رقم العقد	رقم الصنف	اسم الصنف	الكمية المتبقية	الكمية المرتجعة	الرقم	تاريخ الأرجاع	نوع العقد	المخزن
1	1001	حليب	9	0	05-10-2023	عقد ايجار	المخزن الرئيسي	

- **معاينة:** يتيح لك عرض معاينة للتقرير، ويمكنك استخدامه للتحقق من المحتوى والتنسيق قبل طباعته أو حفظه.

تقرير مرتجعات للعميل / مصطفى								
رقم المرتجع	رقم العقد	تاريخ المرتجع	رقم الصنف	اسم الصنف	الرصيد عند العميل	الكمية المرتجعة	الكمية المتبقية عند العميل	نوع العقد
1	1	2023-10-05	1001	جانب	9	9	0	عقد إيجار



شاشة كشف مخزون العميل والمورد (تقرير ارجاع المورد)

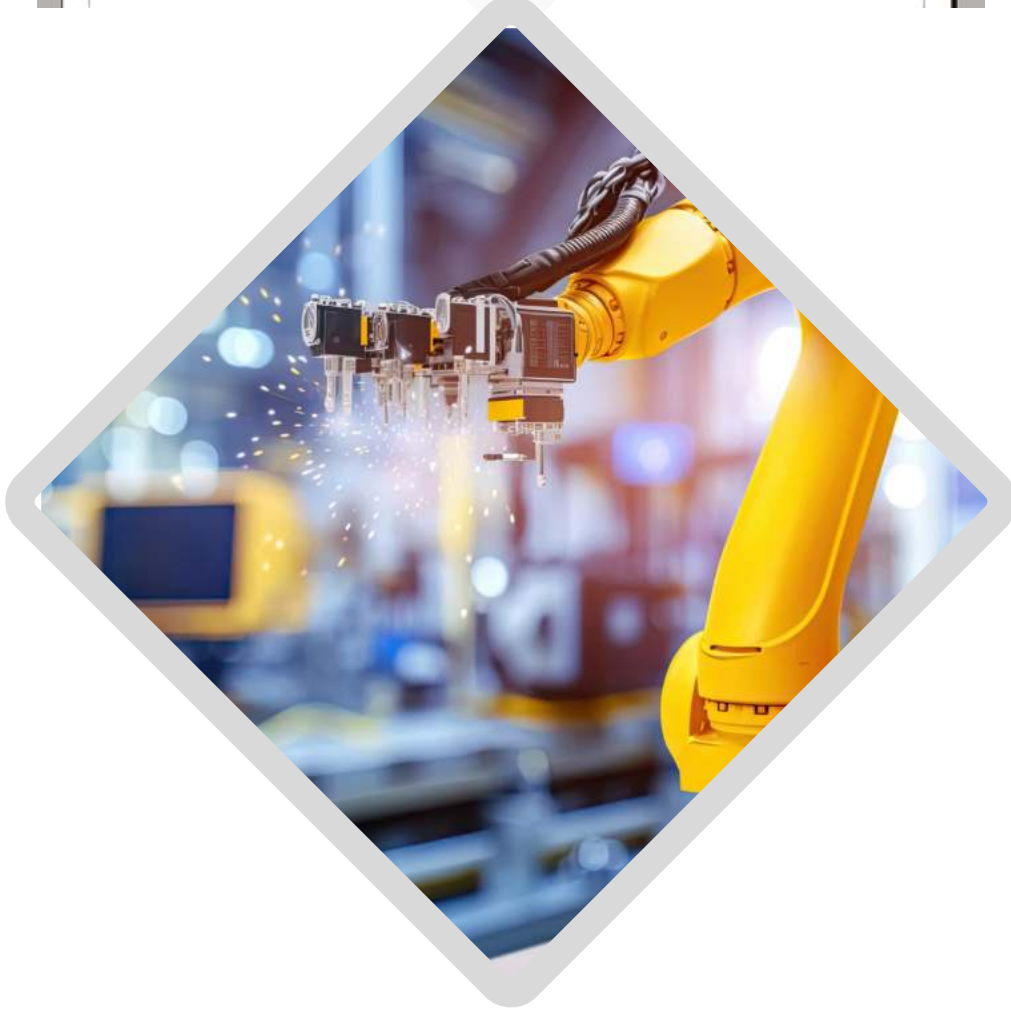
كشف مخزون العميل والمورد (تقرير ارجاع المورد) تحتوي على العناصر التالية:

- **اسم المورد:** يعرض اسم المورد الذي تتعامل معه وتتم عملية الإرجاع اليه.
- **عرض:** يسمح بعرض التقرير المفصل لعمليات الإرجاع التي تمت للمورد. يمكنك استخدام هذا الزر لعرض قائمة بجميع العناصر المرتجعة للمورد بما في ذلك التفاصيل المتعلقة بها مثل الرقم الفريد للسجل، رقم عقد الاستئجار، اسم المورد، اسم الصنف، الكمية المتبقية، الكمية المرتجعة، تاريخ الإرجاع، نوع العقد والمخزن.

رقم العقد	رقم الصنف	اسم الصنف	الكمية المتبقية	الكمية المرتجعة	الرجوع	تاريخ الإرجاع	نوع العقد	المخزن
1	1001	جان	4	4	0	05-10-2023	عقد استئجار	المخزن الرئيسي

- **معاينة:** يتيح لك عرض معاينة للتقرير، ويمكنك استخدامه للتحقق من المحتوى والتنسيق قبل طباعته أو حفظه.

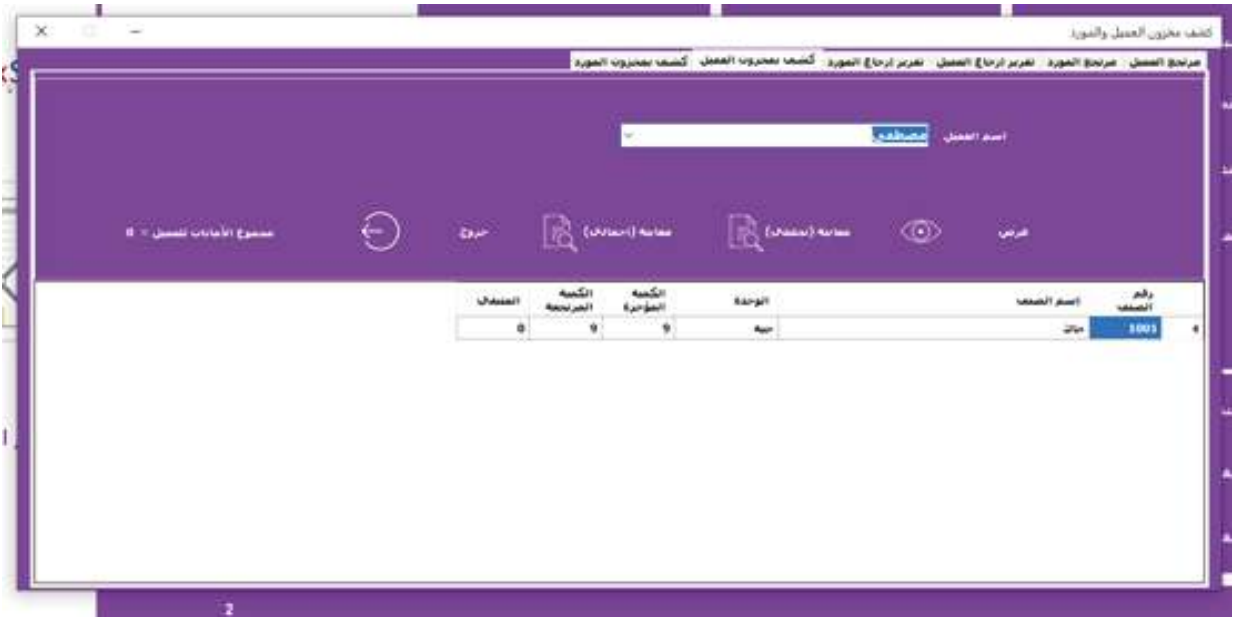
تقرير مرتجعات مورد / مورد عام									
رقم المرتجع	رقم العقد	تاريخ المرتجع	رقم الصنف	اسم الصنف	عدد المورد	الرقم المرتجع	الكمية المتبقية للمورد	نوع العقد	رقم المرتجع
1	1	2023-10-05	1001	جانب	4	4	0	عقد استثمار	1



شاشة كشف مخزون العميل والموارد (كشف بمخزون العميل)

كشف مخزون العميل والموارد (كشف بمخزون العميل) تحتوي على العناصر التالية:

- **اسم العميل:** يعرض اسم العميل الذي ترغب في عرض مخزونه.
- **مجموع الامانات للعميل:** يعرض إجمالي الأصناف الموجودة في مخزون العميل، بحيث يمكنك الحصول على نظرة سريعة على إجمالي العناصر الموجودة.
- **عرض:** يسمح بعرض كشف المخزون للعميل. يمكنك استخدام هذا الزر لعرض قائمة بجميع العناصر في مخزون العميل، بما في ذلك التفاصيل المتعلقة بكل صنف مثل اسم الصنف، الكمية المتبقية، وأي معلومات إضافية.



- **معاينة تحليلي:** يتيح لك عرض معاينة تحليلية للكشف، ويمكنك استخدامها لعرض المعلومات بشكل مفصل وتحليل البيانات بناءً على مختلف المتغيرات مثل الفئات أو التصنيفات.

تقرير كشف بمخزون العميل/ مصطفى					
رقم الصنف	إسم الصنف	الوحدة	الكمية المؤجرة	الكمية المرتجعة	الرصيد
1001	جك	حبه	9	9	0

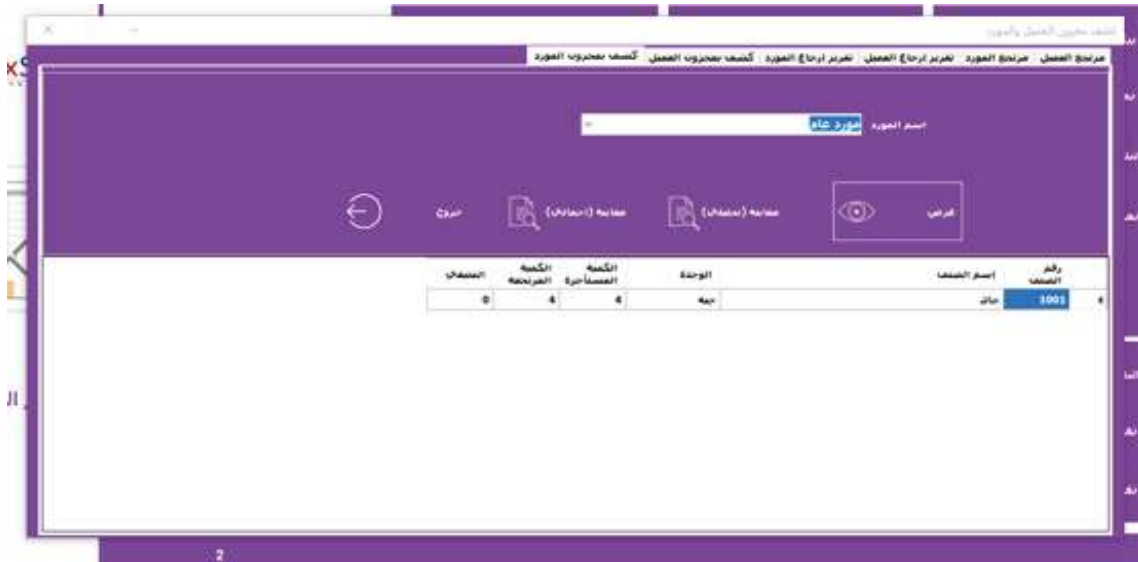
- **معاينة اجمالي:** يتيح لك عرض معاينة اجمالي للكشف، ويمكنك استخدامها لعرض ملخص البيانات بشكل مجمع وإجمالي للكميات أو القيم الموجودة في مخزون العميل.

تقرير كشف بمخزون العملاء						
رقم الصنف	إسم العميل	إسم الصنف	الوحدة	الكمية المؤجرة	الكمية المرتجعة	الرصيد
1001	مصطفى	جك	حبه	9	9	0
					الإجمالي	0

شاشة كشف مخزون العميل والمورد (كشف بمخزون المورد)

كشف مخزون العميل والمورد (كشف بمخزون المورد) تحتوي على العناصر التالية:

- **اسم المورد:** يعرض اسم المورد الذي ترغب في عرض مخزونه.
- **عرض:** يسمح بعرض كشف المخزون للمورد. يمكنك استخدام هذا الزر لعرض قائمة بجميع العناصر في مخزون المورد، بما في ذلك التفاصيل المتعلقة بكل صنف مثل اسم الصنف، الكمية المتبقية، وأي معلومات إضافية.



- **معاينة تحليلي:** يتيح لك عرض معاينة تحليلية للكشف، ويمكنك استخدامها لعرض المعلومات بشكل مفصل وتحليل البيانات بناءً على مختلف المتغيرات مثل الفئات أو التصنيفات.

تقرير كشف بمخزون المورد / مورد عام					
رقم الصنف	إسم الصنف	الوحدة	الكمية المستأجرة	الكمية المرتجعة	الرصيد
1001	جك	حبه	4	4	0

- **معاينة اجمالي:** يتيح لك عرض معاينة اجمالي للكشف، ويمكنك استخدامها لعرض ملخص البيانات بشكل مجمع وإجمالي للكميات أو القيم الموجودة في مخزون المورد.

تقرير كشف بمخزون الموردين						
رقم الصنف	إسم العميل	إسم الصنف	الوحدة	الكمية المستأجرة	الكمية المرتجعة	الرصيد
1001	مورد عام	جك	حبه	4	4	0
					الإجمالي	0

شاشة الامانات والصراف (الامانات)

- شاشة الامانات والصراف (الامانات) تحتوي على العناصر التالية:
- اسم العميل : يمكنك اختيار اسم العميل الذي تود عرض الامانات الخاصة به.
- عرض: يسمح لك بعرض قائمة بجميع الامانات التي تم تسجيلها للعميل المحدد. يتضمن ذلك تفاصيل الامانات مثل رقم الامانة، تاريخ الامانة ، الرصيد (المتبقي من الصنف)، وأي معلومات إضافية.

رقم الصنف	اسم الصنف	الكمية الواردة	الكمية المنصرفة	الرصيد
1001	جاك	2	0	2

- معاينة: يتيح لك عرض معاينة للامانات، حيث يمكنك عرض التفاصيل الكاملة للامانات بما في ذلك معلومات العميل، التواريخ، الرصيد، وأي معلومات إضافية.

رقم الصنف	اسم الصنف	الكمية الواردة	الكمية المنصرفة	الرصيد
1001	جاك	2	2	0

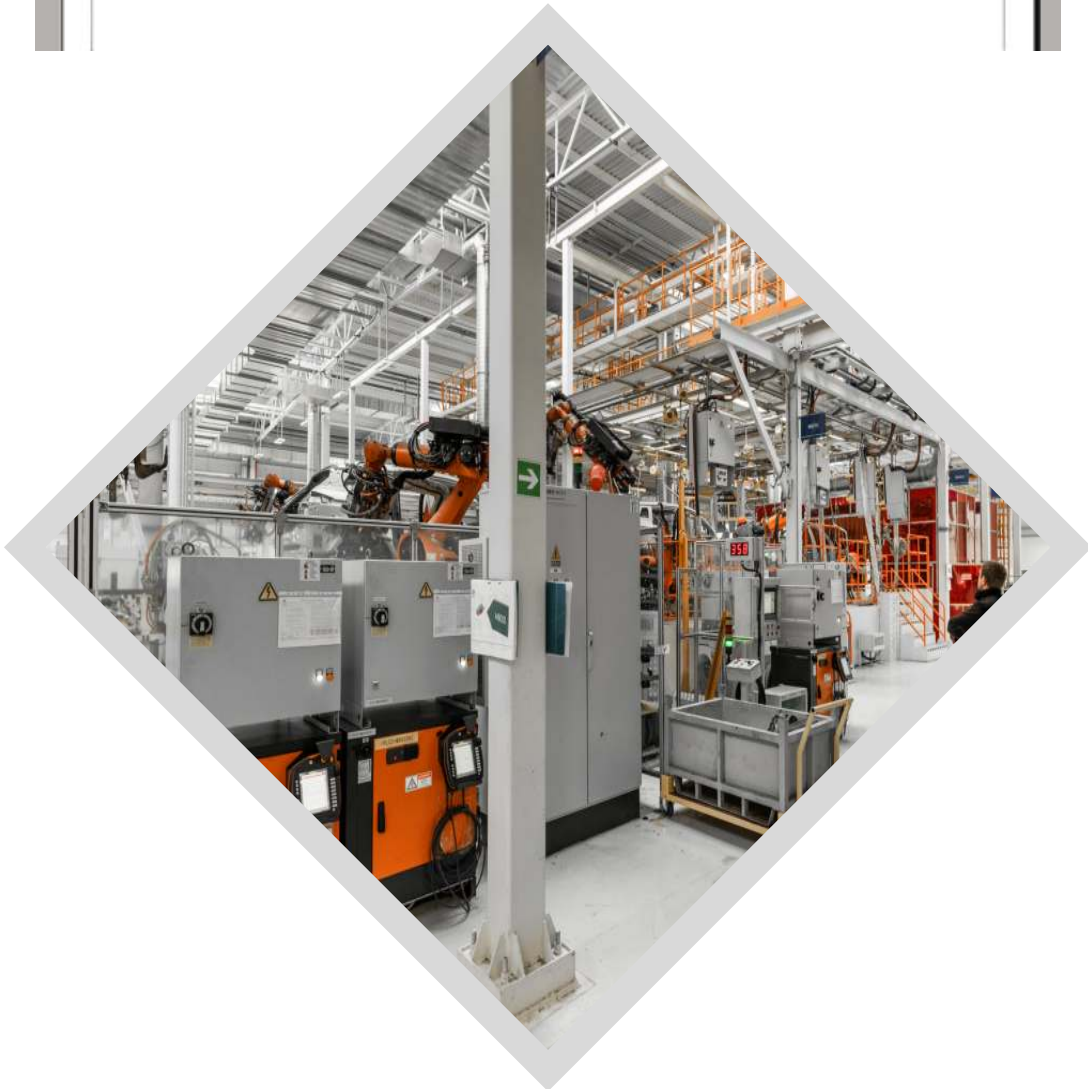
شاشة الامانات والمصرف (المصرف)

شاشة الامانات والمصرف (المصرف) تحتوي على العناصر التالية:

- **رقم المصرف:** يعرض رقم المصرف الخاص بالعملية.
- **اسم العميل:** يعرض اسم العميل الذي تتم عملية الصرف لصالحه.
- **اسم الصنف:** يعرض اسم الصنف الذي يتم صرفه.
- **الكمية المتبقية:** يعرض الكمية المتبقية من الصنف في المخزن بعد عملية الصرف.
- **الكمية المنصرفة:** يسمح لك بإدخال الكمية المنصرفة من الصنف.
- **تاريخ الصرف:** يعرض تاريخ الصرف للعملية.
- **المخزن:** يعرض اسم المخزن الذي يتم منه صرف الصنف.
- **تنزيل الصنف:** يسمح لك بتنزيل معلومات الصنف المحدد، مما يتيح لك رؤية المزيد من التفاصيل حوله.
- **حذف السطر المحدد:** يسمح لك بحذف الصنف المحدد من قائمة الصرف.
- **حذف الكل:** يسمح لك بحذف جميع الصفوف المصروفة في قائمة الصرف.

رقم الصنف	اسم الصنف	اسم العميل	الكمية	الكمية	تاريخ المصرف	اسم العميل
1001	بنك	مصطفى	2	2	05-10-2023	المصرف الرئيسي

رقم السند 1	سند تسليم بضاعة مرجع أمانة عميل	التاريخ هـ 1445-03-20	الموافق مـ 2023-10-05	
الفرع الرئيسي	الفرع	أقر لنا العميل مصطفى بأنه تم إرجاع واستلام الأصناف التالية من : أوراكن لتحويل المعطومات		
رقم الصنف	إسم الصنف	الكمية المتبقية	الكمية المنصرفة	الكمية المتبقية للعميل
1001	جك	2	2	0



شاشة نموذج عقود الاستئجار

- شاشة نموذج عقود الاستئجار تحتوي على العناصر التالية:
- **رقم الاستئجار:** يعرض رقم العقد الخاص بعملية الاستئجار.
- **تاريخ الاستئجار:** يعرض تاريخ بدء العقد.
- **المخزن:** يعرض اسم المخزن الذي يتم استئجار العناصر منه.
- **اسم المؤجر (الطرف الأول):** يعرض اسم المؤجر أو الشركة التي تقدم الخدمة.
- **مدة الاستئجار:** يعرض مدة العقد بالأيام أو الشهور.
- **فترة الاستئجار:** يعرض الفترة التي يتم استئجار العناصر خلالها، مثل الأيام أو الاشهر.
- **تاريخ بداية العقد:** يعرض تاريخ بدء العقد.
- **تاريخ نهاية العقد:** يعرض تاريخ انتهاء العقد.
- **مركز التكلفة:** يعرض مركز التكلفة المرتبط بالعقد.
- **اقل سعر إيجار وأعلى سعر إيجار:** يعرض الحد الأدنى والحد الأعلى لأسعار الإيجار.
- **مبلغ التحمل:** يعرض المبلغ الذي يتحمله العميل في حالة الضرر أو الفقدان للعناصر المستأجرة.
- **اسم الصنف والوحدة وسعر الإيجار والكمية والمدة والفترة:** يعرض تفاصيل العناصر المستأجرة، بما في ذلك اسم الصنف، الوحدة، سعر الإيجار، الكمية، المدة، والفترة.
- **قيمة الاستئجار والخصم (نسبة ومبلغ) والقيمة بعد الخصم:** يعرض قيمة الإيجار الكلية وأي خصومات تم تطبيقها والقيمة النهائية بعد الخصم.
- **ضريبة القيمة المضافة:** يعرض قيمة ضريبة القيمة المضافة إذا كانت تطبق.

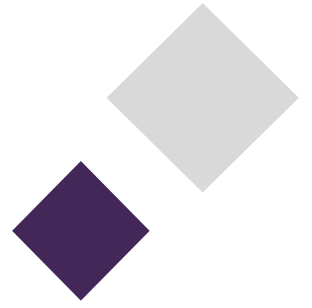


- **تاريخ بداية الاستئجار وتاريخ نهاية الاستئجار:** يعرض تواريخ بداية ونهاية فترة الاستئجار.
- **تنزيل الصنف:** يسمح لك بتنزيل معلومات الصنف المحدد، مما يتيح لك رؤية المزيد من التفاصيل حوله.
- **بنود العقد والبيان:** يعرض بنود العقد وأي بيانات إضافية والبيان يتم إظهاره في حركة كشف حساب المورد وهو بيان للقيد الآلي.
- **حذف السطر المحدد وحذف الكل:** يسمح لك بحذف صنف محدد أو جميع الأصناف في العقد.
- **انهاء العقد:** يسمح لك بإنهاء العقد وإغلاقه.
- **اظهار رصيد المورد في طباعة العقد:** يعرض رصيد المورد قبل إجراء عملية الاستئجار في طباعة العقد.
- **الاجمالي قبل الضريبة و إجمالي القيمة المضافة والاجمالي شامل الضريبة:** يعرض إجمالي العقد قبل ضريبة القيمة المضافة وبعد ضريبة القيمة المضافة.
- **الخصم بالنسبة لأجمالي العقد والخصم بالمبلغ لأجمالي العقد:** يعرض أي خصومات تم تطبيقها على إجمالي العقد سواء بنسبة مئوية أو بمبلغ ثابت.
- **اجمالي شامل الضريبة بعد الخصم:** يعرض إجمالي العقد شامل ضريبة القيمة المضافة بعد تطبيق أي خصومات.
- **رصيد المورد قبل العملية ورصيد المورد بعد العملية:** يعرض رصيد المورد قبل إجراء عملية الاستئجار وبعد إجراء العملية.

شاشة نموذج عقود التمديد (الاستئجار)

شاشة نموذج عقود التمديد (الاستئجار) التي تحتوي على العناصر المذكورة:

- **رقم التمديد:** يعرض رقم التمديد الخاص بعملية التمديد.
- **تاريخ التمديد:** يعرض تاريخ تمديد العقد.
- **المخزن:** يعرض اسم المخزن الذي تتم فيه عملية التمديد.
- **رقم الاستئجار:** يعرض رقم العقد الأصلي الذي يتم تمديده.
- **تنزيل بيانات العقد:** يسمح لك بتنزيل معلومات العقد الأصلي، مما يتيح لك رؤية التفاصيل الكاملة للعقد.
- **اسم المؤجر (الطرف الأول):** يعرض اسم المؤجر أو الشركة التي تقدم الخدمة.
- **مدة التمديد:** يعرض مدة التمديد بالأيام أو الشهور.
- **فترة التمديد:** يعرض الفترة التي يتم فيها التمديد، مثل الأيام أو الأشهر.
- **تاريخ بداية العقد:** يعرض تاريخ بدء العقد.
- **تاريخ نهاية العقد:** يعرض تاريخ انتهاء العقد.
- **مركز التكلفة:** يعرض مركز التكلفة المرتبط بالعقد.
- **أقل سعر إيجار وأعلى سعر إيجار:** يعرض الحد الأدنى والحد الأعلى لأسعار الإيجار.
- **مبلغ التحمل:** يعرض المبلغ الذي يتحمله العميل في حالة الضرر أو الفقدان للعناصر المستأجرة.
- **اسم الصنف والوحدة وسعر التمديد والكمية والمدة والفترة:** يعرض تفاصيل العناصر المستأجرة الممتدة، بما في ذلك اسم الصنف، الوحدة، سعر التمديد، الكمية، المدة، والفترة.



- **قيمة التمديد والخصم (نسبة ومبلغ) والقيمة بعد الخصم:** يعرض قيمة التمديد الكلية وأي خصومات تم تطبيقها والقيمة النهائية بعد الخصم.
- **ضريبة القيمة المضافة:** يعرض قيمة ضريبة القيمة المضافة إذا كانت تطبق.
- **تاريخ بداية التمديد وتاريخ نهاية التمديد:** يعرض تواريخ بداية ونهاية فترة التمديد.
- **تنزيل الصنف:** يسمح لك بتنزيل معلومات الصنف المحدد، مما يتيح لك رؤية المزيد من التفاصيل حوله.
- **بنود العقد والبيان:** يعرض بنود العقد وأي بيانات إضافية أو شروط محددة تتعلق بالعقد والبيان يتم إظهاره في حركة كشف حساب المورد وهو بيان للقيود الآلي.
- **حذف السطر المحدد وحذف الكل:** يسمح لك بحذف سطر محدد في العقد أو حذف جميع السطور.
- **إنهاء العقد:** يتيح لك إنهاء العقد وإغلاقه بشكل نهائي.
- **إظهار رصيد المورد في طباعة العقد:** يعرض رصيد المورد قبل وبعد عملية التمديد في طباعة العقد.
- **الإجمالي قبل الضريبة وإجمالي القيمة المضافة والإجمالي شامل الضريبة:** يعرض القيم الإجمالية للعقد قبل الضريبة وبعد إضافة القيمة المضافة وإجمالي العقد شامل الضريبة.
- **الخصم بالنسبة لإجمالي العقد والخصم بالمبلغ لإجمالي العقد:** يعرض أي خصومات تم تطبيقها على إجمالي العقد بالنسبة المئوية أو بمبلغ ثابت.
- **إجمالي شامل الضريبة بعد الخصم:** يعرض القيمة النهائية للعقد بعد تطبيق الخصم وإضافة الضريبة.
- **رصيد المورد قبل العملية ورصيد المورد بعد العملية:** يعرض رصيد المورد قبل وبعد عملية التمديد

نموذج عقود العمالة
التعديلات التي أجريت في العقد

رقم العقد: 1 تاريخ العقد: 05/10/2023
الطرف الثاني: المحترفين
رقم الإصدار: 2 تاريخ بداية العقد: 06/10/2023

تفاصيل العقد:
اسم المورد: (99) موردي عام
رقم العقد: 1
تاريخ العقد: 07/10/2023
مركز التكلفة: مركز التكلفة 1

مواصفات العقد:
الوحدة: جيك
الكمية: 1
القيمة: 48.00
الضريبة: 15%

معلومات العقد:
رقم العقد: 1001
الوصف: حياك
الوحدة: حياك
الكمية: 2
القيمة: 48.00

الإجمالي:
الإجمالي قبل الضريبة: 48.00
الإجمالي بعد الضريبة: 55.20
الضريبة: 7.20

رقم العقد: 1
التاريخ هـ: 20/03/1445
التاريخ مـ: 05/10/2023
عقد إستئجار ممدد

بيانات الطرف الأول (المؤجر):
الإسم: مورد عام
رقم الهوية: 3423456756
الجنسية: سعودي
مصدرها: جدة

بيانات الطرف الثاني (المستأجر):
الإسم: أوراكن لحلول المعلومات
رقم الهوية: 07453645342
الجنسية: سعودي
مصدرها: الرياض

تفاصيل العقد:
مدة العقد: 2 يوم
إعتباراً من: 2023-10-05
وحتى تاريخ: 2023-10-07

بنود العقد:
هنا يتم كتابة بنود العقد:
= البند الأول
= البند الثاني
= البند الثالث

هنا يتم كتابة بنود العقد:
= البند الأول
= البند الثاني
= البند الثالث

ولقد تم الإتفاق على أن يستأجر الطرف الثاني من الطرف الأول الأصناف المذكورة أدناه بموجب بنود العقد

رقم الصنف	إسم الصنف	الوحدة	الكمية	القيمة	مدة وفترة الإستئجار	تاريخ بداية الإستئجار	تاريخ نهاية الإستئجار
1001	جك	حياك	2	48.00	2 يوم	2023-10-05	2023-10-07
قيمة الإستئجار قبل الضريبة:		48.00		الخصم لإجمالي قيمة الإستئجار شامل الضريبة:			
إجمالي القيمة المضافة:		7.20		إجمالي قيمة الإستئجار شامل الضريبة بعد الخصم:			
إجمالي قيمة الإستئجار شامل الضريبة:		55.20					

تاريخ و وقت الطابعة: 2023/10/05 12:13:46
Page 1 of 1
طبغ بواسطة: admin

شاشة التذكير بعقود الإيجار المستحقة

شاشة نموذج "التذكير بعقود الإيجار المستحقة" التي تحتوي على العناصر المذكورة:

- **رقم العقد:** يعرض رقم العقد الخاص بعقود الإيجار المستحقة.
- **تاريخ بداية العقد:** يعرض تاريخ بداية العقد.
- **العميل:** يعرض اسم العميل الذي يتعامل معه العقد.
- **رقم هاتف العميل:** يعرض رقم هاتف العميل للتواصل معه.
- **رقم موبايل العميل:** يعرض رقم هاتف المحمول للعميل للتواصل المباشر.
- **ايميل العميل:** يعرض عنوان البريد الإلكتروني للعميل للتواصل عبر البريد الإلكتروني.
- **قيمة الإيجار:** يعرض قيمة الإيجار المستحقة للعقد.
- **تاريخ الاستحقاق:** يعرض تاريخ استحقاق الإيجار.
- **الصف:** يعرض اسم الصف المستأجر.
- **نوع العقد:** يعرض نوع العقد، مثل عقد إيجار او عقد تمديد.

رقم العقد	تاريخ بداية العقد	العميل	رقم هاتف العميل	رقم موبايل العميل	ايميل العميل	قيمة الإيجار
954322	05-10-2023	مصطفى	4543656		hi@gmail.com	372.6

شاشة التذكير بعقود الإستتجار المستحقة

شاشة نموذج "التذكير بعقود الإستتجار المستحقة" التي تحتوي على العناصر المذكورة:

- رقم العقد: يعرض رقم العقد الخاص بعقود الإستتجار المستحقة.
- تاريخ بداية العقد: يعرض تاريخ بداية العقد.
- المورد: يعرض اسم المورد الذي يتعامل معه العقد.
- رقم هاتف المورد: يعرض رقم هاتف المورد للتواصل معه.
- رقم موبايل المورد: يعرض رقم هاتف المحمول للمورد للتواصل المباشر.
- ايميل المورد: يعرض عنوان البريد الإلكتروني للمورد للتواصل عبر البريد الإلكتروني.
- قيمة الإستتجار: يعرض قيمة الإستتجار المستحقة للعقد.
- تاريخ الاستحقاق: يعرض تاريخ استحقاق الإستتجار.
- الصنف: يعرض اسم الصنف المستأجر.
- نوع العقد: يعرض نوع العقد، مثل عقد إستتجار او عقد تمديد

رقم العقد	تاريخ بداية العقد	المورد	رقم هاتف المورد	رقم موبايل المورد	ايميل المورد	قيمة الإستتجار
1	05-10-2023	موردي عامر	121212	771158928	no52@gmail.com	165.6

شاشة تقرير بكشوفات التأجير (الدفعات)

- شاشة نموذج "تقرير بكشوفات التأجير (الدفعات)" التي تحتوي على العناصر المذكورة:
- **اسم العميل:** يسمح لك باختيار اسم العميل المحدد لعرض كشوفات التأجير الخاصة به.
 - **كل العملاء:** يتيح لك اختيار هذا الخيار لعرض كشوفات التأجير لجميع العملاء.
 - **من تاريخ:** يسمح لك باختيار تاريخ البداية لفترة الكشوفات التأجير التي ترغب في عرضها.
 - **إلى تاريخ:** يسمح لك باختيار تاريخ النهاية لفترة الكشوفات التأجير التي ترغب في عرضها.
 - **عرض:** يعرض قائمة بكشوفات التأجير وفقاً للمعايير التي تم تحديدها، مثل اسم العميل وفترة الوقت.
 - **معاينة:** يتيح لك عرض معاينة مفصلة لكشوفه التأجير المحددة، بما في ذلك تفاصيل الدفعات والتواريخ.

رقم العقد	اسم العميل	نوع العقد	دفعات العقد	مبلغ العقد	المبلغ المستلم	التقاضي	تاريخ العقد	تاريخ الإنتهاء	الموقع	البلدية	الملاحقات
1	مصطفى	يومي	0	372.6	0		2023-10-05	2023-10-08	باب شريف		
1	مصطفى	يومي	1	13.8	0		2023-10-05	2023-10-07	باب شريف		
2	مصطفى	يومي	1	13.8	0		2023-10-05	2023-10-06	باب شريف		

تقرير بعقود التأجير خلال فترة 2023/10/05 - 2023/01/01											
رقم العقد	اسم العميل	نوع العقد	دفعات العقد	مبلغ العقد	المبلغ المستلم	التقاضي	تاريخ العقد	تاريخ الإنتهاء	الموقع	البلدية	الملاحقات
1	مصطفى	يومي	0	373	0		2023-10-05	2023-10-08	باب شريف		
1	مصطفى	يومي	1	14	0		2023-10-05	2023-10-07	باب شريف		
2	مصطفى	يومي	1	14	0		2023-10-05	2023-10-06	باب شريف		

سند الصرف الخارجية

الاستخدام: سند الصرف الخارجية هو وثيقة مالية تستخدم لتوثيق عمليات الصرف التي تتم من المنشأة إلى أطراف خارجية مثل الموردين والشركاء التجاريين والجهات الحكومية وغيرها. ويتم استخدام الشاشة لإدخال سندات الصرف الخارجية في نظام المحاسبة، حيث يتم تحديد البيانات المالية المتعلقة بالصرف مثل المبلغ والتاريخ والجهة المستلمة للمدفوعات. كما يتم تحديد الحسابات المالية المستخدمة في عملية الصرف، وهذا يعتمد على طبيعة الصرف والجهة المستلمة للمدفوعات، مثل حساب الموردين أو حساب الضرائب أو حساب الموظفين وغيرها. ويساعد إدخال سندات الصرف الخارجية على تحديث حسابات الشركة وتوثيق عمليات الصرف الخارجية بشكل دقيق وموثوق. وتتميز سندات الصرف الخارجية بأنها تحتوي على معلومات مفصلة حول الصرف مثل اسم الجهة الخارجية التي تم الصرف لها والمبلغ المدفوع والتاريخ ورقم الحساب المالي وغيرها. وتعتبر هذه المعلومات مهمة جداً للشركات والمؤسسات لأغراض التحليل المالي وتحديد الأداء المالي للشركة وتحديد مصادر الدخل والمصروفات.

سند صرف عمليات خارجية

البحث

الفرع الفرع الرئيسي 1

رقم السند 05/10/2023

التاريخ 100

المبلغ

مورد عام

دققة لحساب admin

المستخدم

مركز التكلفة 1

مركز التكلفة

رصيد الحساب حتى تاريخ السند 65.6

دائى

رمز الإستجابة السريعة (QR CODE)

رقم الشيك

تاريخ استحقاق (شيك)

حالة الشيك

البنك مسحوب على بنك

تحويل

تفدي

شيك

الصندوق الرئيسي

admin

صرف مبلغ 100 للمورد مورد عام

يصرف من حساب

مستودع المبيعات

البيانات

تفاصيل

خروج ESC

طباعة F7

حذف F6

بحث F5

تعديل F4

إرجاع F3

طباعة F2

جديد F2

رقم السند 1	سند صرف - خارجي	التاريخ هـ 1445/03/20
المبلغ 100	Receipt	الموافق مـ 2023/10/05
<p>صرفنا إلى السيد: مورد عام مبلغ وقدره : مائة ريال سعودي لاغير وذلك مقابل : صرف مبلغ 100 للمورد مورد عام</p> <p>صندوق : الصندوق الرئيسي</p> <p>شيك رقم : تاريخ الشيك : على بنك :</p>		

طريقة الاستخدام الشاشة

تستخدم الشاشة بعد النقر على زر اضافة على النحو التالي:

اولا: البيانات الرئيسية

- **رقم الفرع:** يظهر في هذا الحقل الفرع الذي دخل عليه المستخدم وهو الفرع الذي سيتم فيه اصدار سند صرف مع امكانية اختيار فرع اخر إذا كان للمستخدم صلاحيات العمل أكثر من فرع
- **نوع الصرف:** يستخدم لتحديد نوع الصرف
- **نقدا:** يستخدم هذا الخيار في حال الصرف نقدا من الصندوق
- **شيك:** يستخدم هذا الخيار في حال الصرف بشيك من البنك
- **تحويل:** يفعل العمل بهذا المؤشر عند اختيار نوع الصرف (شيك) ويقصد به تحويل مبلغ بأي وسيلة من وسائل من حساب المنشأة في البنك الى حساب المستفيد بدون اصدار شيكات
- **التاريخ:** يستخدم هذا الحقل للتعامل مع التاريخ سند الصرف

ثانيا: البحث في السند

في هذه الشاشة يتم البحث عن سندات الصرف التي تم حفظها من خلال ادخال رقم السند او ادخال رقم المرجع او تحديد التاريخ (من تاريخ - الى تاريخ) ثم نختار بحث سيتم عرض البيانات بناء على الية البحث فيمكنن عزيزي العميل إمكانية الاختيار اما العرض فقط او الطباعة او التصدير الى ملف اكسل.

سند القبض الخارجية

الاستخدام: سند القبض الخارجية هو وثيقة مالية تستخدم لتوثيق عمليات القبض التي تتم من أطراف خارجية إلى المنشأة، وتتعلق بالمقبوضات النقدية التي تم جمعها من أنشطة المنشأة الخارجية، مثل الخدمات والإيرادات الأخرى. ويتم استخدام الشاشة لإدخال سندات القبض الخارجية في نظام المحاسبة، حيث يتم تحديد البيانات المالية المتعلقة بالقبض مثل المبلغ والتاريخ والجهة المدفوعة للمبلغ.

كما يتم تحديد الحسابات المالية المستخدمة في عملية القبض، وهذا يعتمد على طبيعة العملية والجهة المدفوعة للمبلغ، مثل حساب العملاء أو حساب الإيرادات أو حساب الضرائب وغيرها. ويساعد إدخال سندات القبض الخارجية على تحديث حسابات الشركة وتوثيق عمليات القبض الخارجية بشكل دقيق وموثوق.

وتتميز سندات القبض الخارجية بأنها تحتوي على معلومات مفصلة حول القبض مثل اسم الجهة الخارجية التي تم القبض منها والمبلغ المقبوض والتاريخ ورقم الحساب المالي وغيرها. وتعتبر هذه المعلومات مهمة جداً للشركات والمؤسسات لأغراض التحليل المالي وتحديد الأداء المالي للشركة وتحديد مصادر الدخل والمصروفات.

سند قبض عمليات خارجية

سند قبض عمليات خارجية

سندات قبض نقدية من العملاء وجهات خارجية

الفرع الرئيسي

رقم السند: 1

التاريخ: 05/10/2023

المبلغ: 300

الخصم: 0

مستطفي: مصطفى

مركز التكلفة: مركز التكلفة 1

رقم الفرجح: []

رصيد الحساب حتى تاريخ السند: 72.6 مدين

رمز الإستجابة السريعة (QR CODE)

نوع في حساب: الصندوق الرئيسي

المدون: admin

نسبة تحصيل: 0%

التاريخ: 05/10/2023

رقم الشيك: []

تاريخ استحقاق (شيك): []

حالة الشيك: []

النسبة مسحوب على بنك: []

إستلام مبلغ 300 ريال من العميل مصطفى

معاذ السندات

تفاصيل: ?

خروج Esc

طباعة F7

حذف F6

بحث F5

إرجاع F8

تعديل F4

حفظ F3

جديد F2

التاريخ	2023/10/05	سند إشعار دائن	رقم السند	1
السيد	مصطفى	رقم الحساب	1230002	
نود إشعاركم أننا قيدنا لحسابكم لدينا حسب التفاصيل التالية				
عملة الحساب	ريال سعودي	مبلغ الحساب	# 300	
ثلاثمائة ريال سعودي لا غير				
البيان				
وذلك مقابل: إستلام مبلغ 300 ريال من العميل مصطفى				
شيك رقم:		تاريخ الشيك:		على بنك:
صندوق:	الصندوق الرئيسي			

طريقة الاستخدام الشاشة

تستخدم الشاشة بعد النقر على زر اضافة على النحو التالي:

اولا: البيانات الرئيسية

- **رقم الفرع:** يظهر في هذا الحقل الفرع الذي دخل عليه المستخدم وهو الفرع الذي سيتم فيه اصدار سند قبض مع امكانية اختيار فرع اخر إذا كان للمستخدم صلاحيات العمل أكثر من فرع
- **نوع الصرف:** يستخدم لتحديد نوع القبض
- **نقدا:** يستخدم هذا الخيار في حال القبض نقدا الى الصندوق
- **شيك:** يستخدم هذا الخيار في حال القبض بشيك الى البنك
- **تحويل:** يفعل العمل بهذا المؤشر عند اختيار نوع القبض (شيك) ويقصد به تحويل مبلغ باي وسيلة من وسائل الى حساب المنشأة في البنك.
- **التاريخ:** يستخدم هذا الحقل للتعامل مع التاريخ سند القبض

ثانيا: البحث في السند

في هذه الشاشة يتم البحث عن سندات القبض التي تم حفظها من خلال ادخال رقم السند او ادخال رقم المرجع او تحديد التاريخ (من تاريخ - الى تاريخ) ثم نختر بحث سيتم عرض البيانات بناء على الية البحث عزيزي العميل إمكانية الاختيار اما العرض فقط او الطباعة او التصدير الى ملف اكسل

بيانات العملاء

الاستخدام: تستخدم الشاشة بعرض اذخال بيانات العملاء وتدوين كافة البيانات المرتبطة بهم ليتم استخدام هذه البيانات في تعامل المنشأة مع العملاء خاصة بعقود التأجير

تعريف العملاء / المورد

بيانات البحث .. بيانات اضافية .. إعدادات أخرى استيراد العملاء

مورد عميل

رقم العميل 213

الإسم مصطفى

المجموعة العملاء

رقم الجوال 4543656

نسبة الخصم % حد الدين 0

رقم الهوية 0553322411

وصف 12-09-1997

وصف3 جدة

رقم الهاتف1 054322

الدولة السعودية

البريد الإلكتروني hi@gmail.com

العنوان

ملاحظات

المندوب

الرقم الضريبي

رقم الحساب في الدليل 1230002

الرصيد الافتتاحي 0

دائن مدين

وصف2

وصف4

نوع الدفع عام

المنطقة باب شريف

إعدادات

تنفيذ الحساب كعميل ومورد

تنفيذ نظام الرسائل للعميل

إيقاف التعامل

إيقاف التعامل بنقاط الولاء

خروج ESC

طباعة F7

حذف F6

بحث F5

تعديل F4

حفظ F3

جديد F2

طريقة الاستخدام الشاشة

اولا: البيانات الرئيسية

عند النقر على زر "إضافة" في شاشة بيانات العملاء، يتم فتح نافذة جديدة لإضافة عميل جديد. وتتضمن هذه النافذة حقولاً لإدخال معلومات العملاء المراد إنشاؤها، وهي على النحو التالي:

- **اسم العميل:** في هذا الحقل يتم إدخال اسم العميل باللغة الافتراضية للنظام.
- **المجموعة:** في هذا الحقل يتم اختيار اسم المجموعة التي ينتمي إليها العميل.
- **رقم الجوال:** في هذا الحقل يتم إدخال رقم جوال العميل.
- **الرقم الضريبي:** في هذا الحقل يتم إدخال الرقم الضريبي الخاص بالعميل.
- **رقم الحساب في الدليل المحاسبي:** في هذا الحقل يتم عرض الرقم التسلسلي للعميل في دليل المحاسبة.
- **الرصيد الافتتاحي:** في هذا الحقل يتم إدخال الرصيد الافتتاحي للعميل.
- **رقم الهوية:** في هذا الحقل يتم إدخال رقم هوية العميل.
- **رقم الهاتف:** في هذا الحقل يتم إدخال رقم الهاتف الخاص بالعميل.
- **الفاكس:** في هذا الحقل يتم إدخال رقم الفاكس الخاص بالعميل.
- **نوع الدفع:** في هذا الحقل يتم اختيار طريقة الدفع التي يفضلها العميل.
- **الدولة:** في هذا الحقل يتم اختيار اسم الدولة التي يقع فيها العميل.
- **المدينة:** في هذا الحقل يتم اختيار اسم المدينة التي يقع فيها العميل.
- **المنطقة:** في هذا الحقل يتم اختيار اسم المنطقة التي يقع فيها العميل.
- **البريد الإلكتروني:** في هذا الحقل يتم إدخال عنوان البريد الإلكتروني الخاص بالعميل.
- **العنوان:** في هذا الحقل يتم إدخال عنوان العميل.
- **الملاحظات:** في هذا الحقل يمكن إدخال أي ملاحظات أو تفاصيل إضافية حول العميل.
- **وصف:** في هذا الحقل يمكن إدخال تاريخ هوية العميل.
- **وصف ٣:** في هذا الحقل يمكن إدخال مصدر هوية العميل.

بعد إدخال معلومات العميل، يتم النقر على زر "حفظ" لإضافة عميل جديد إلى النظام.

ثانياً: شاشة البحث

تستخدم هذا الشاشة لبحث واستعراض بيانات العملاء والموردين ويمكن من خلال هذه الشاشة طباعة تقرير



بيانات الموردين

الاستخدام: تستخدم الشاشة بعرض ادخال بيانات الموردين وتدوين كافة البيانات المرتبطة بهم ليتم استخدام هذه البيانات في تعامل المنشأة مع الموردين خاصة بعقود الإستجار

تعريف العملاء / الموردين

بيانات | البحث | .. بيانات اضافية .. | إعدادات أخرى | استيراد العملاء

مورد عميل

رقم العميل	212
الإسم	مورد عام
المجموعة	الموردين
رقم الحوالم	771158928
نسبة الخصم	0 %
رقم الهوية	3423456756
وصف	حده
وصف3	20-20-2022
رقم الهاتف1	121212
الدولة	السعودية
البريد الإلكتروني	no52@gmail.com
العنوان	
ملاحظات	
المندوب	البلدية

الرقم الضريبي: 2610001

رقم الحساب في الدليل: 0

الرصيد الافتتاحي: 0

نوع الدافع: نقدي

المنطقة: الرياض

إعدادات:

- تفعيل الحساب كعميل ومورد
- تفعيل نظام الرسائل للمصم
- إبتاه التامال
- إبتاه التامال بتقاط الولاء

ESC خروج | F7 طباعة | F6 حذف | F5 بحث | F4 تعديل | F3 حفظ | F2 جديد

طريقة الاستخدام الشاشة

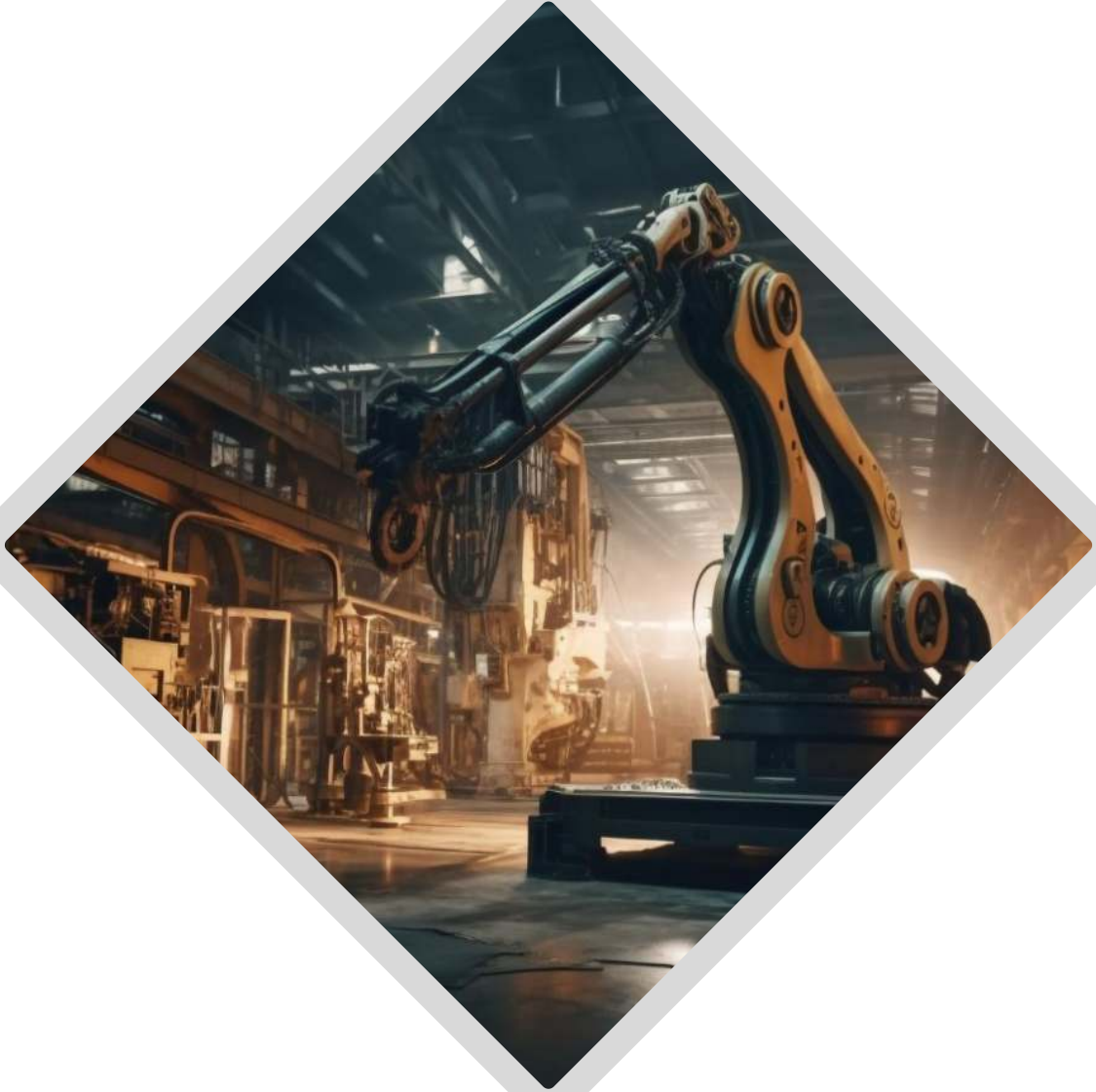
عند النقر على زر "إضافة" في شاشة بيانات الموردين، يتم فتح نافذة جديدة لإضافة مورد جديد. وتتضمن هذه النافذة حقولاً لإدخال معلومات الموردين المراد إنشاؤها، وهي على النحو التالي:

- **اسم المورد:** في هذا الحقل يتم إدخال اسم المورد باللغة الافتراضية للنظام.
- **المجموعة:** في هذا الحقل يتم اختيار اسم المجموعة التي ينتمي إليها المورد.
- **رقم الجوال:** في هذا الحقل يتم إدخال رقم جوال المورد.
- **الرقم الضريبي:** في هذا الحقل يتم إدخال الرقم الضريبي الخاص بالمورد.
- **رقم الحساب في الدليل المحاسبي:** في هذا الحقل يتم عرض الرقم التسلسلي للمورد في دليل المحاسبة.
- **الرصيد الافتتاحي:** في هذا الحقل يتم إدخال الرصيد الافتتاحي للمورد.
- **رقم الهوية:** في هذا الحقل يتم إدخال رقم هوية المورد.
- **رقم الهاتف:** في هذا الحقل يتم إدخال رقم الهاتف الخاص بالمورد.
- **الفاكس:** في هذا الحقل يتم إدخال رقم الفاكس الخاص بالمورد.
- **نوع الدفع:** في هذا الحقل يتم اختيار طريقة الدفع التي يفضلها المورد.
- **الدولة:** في هذا الحقل يتم اختيار اسم الدولة التي يقع فيها المورد.
- **المدينة:** في هذا الحقل يتم اختيار اسم المدينة التي يقع فيها المورد.
- **المنطقة:** في هذا الحقل يتم اختيار اسم المنطقة التي يقع فيها المورد.
- **البريد الإلكتروني:** في هذا الحقل يتم إدخال عنوان البريد الإلكتروني الخاص بالمورد.
- **العنوان:** في هذا الحقل يتم إدخال عنوان المورد.
- **الملاحظات:** في هذا الحقل يمكن إدخال أي ملاحظات أو تفاصيل إضافية حول المورد.
- **وصف:** في هذا الحقل يمكن إدخال تاريخ هوية المورد.
- **وصف ٣:** في هذا الحقل يمكن إدخال مصدر هوية المورد.

بعد إدخال معلومات المورد، يتم النقر على زر "حفظ" لإضافة المورد الجديد إلى النظام.

ثانياً: شاشة البحث

تستخدم هذا الشاشة لبحث واستعراض بيانات العملاء والموردين ويمكن من خلال هذه الشاشة طباعة تقرير



كشف حساب عميل او مورد

تعتبر كشف الحساب هو واحد من أهم الشاشات في نظام المحاسبة للعملاء والموردين . حيث يتم من خلاله عمل تقارير تفصيلية عن حسابات العملاء والموردين بناءً على طريقة البحث المختارة. يمكن للمستخدمين اختيار العميل أو المورد المحدد أو تحديد الكل لعمل كشف حساب تفصيلي بناءً على الحسابات المختارة . كما يمكن للمستخدمين تحديد تاريخ بداية ونهاية الفترة التي يريدون استعراض البيانات خلالها . ويمكن للمستخدمين بعد ذلك اختيار عرض البيانات فقط أو طباعتها أو تصديرها إلى ملف Excel. يتم عرض في كشف الحساب مختلف المعلومات المتعلقة بحسابات العملاء والموردين ، مثل الرصيد المدين والدائن والحركات المالية المختلفة مع كل عميل أو مورد ، ويساعد هذا الكشف المستخدمين على مراقبة حالة الحسابات واتخاذ القرارات المالية المناسبة والتحقق من صحة حسابات

رقم الحركة	التاريخ	رقم العميل	رقم المورد	والت	مدين	الرصيد
1011182	05-10-2023	1	0.00	372.60	372.60	
10115151	05-10-2023	1	300.00	0.00	72.60	

الواجهة تحتوي على:

- شريط علوي: كشف حساب عميل او مورد، كود الحساب: 1230002، الكلي.
- جانب اليمين: قائمة الحسابات (123-عملاء، 1230001-عميل عام، 1230002-مستثمرين).
- تحتها: خيارات للفترة (من تاريخ: 05/10/2023، الي تاريخ: 01/01/2023) وعمليات (تفصيلي، تفصيلي حسب التاريخ والوقت، رصيد القفازي، رصيد سابق، نموذج الطباعة المكون 3).
- خيارات للفرع، مركز المحاسبة، الحساب، والمورد.
- خيارات إضافية: مجموعة العملاء/موردين، ايجاد الزيادة الضمنية.
- شريط سفلي: اجمالي الفترة المحددة: 300.00 / 372.60، رصيد الفترة المحددة: 72.60.
- أيقونات: خروج، تصدير اكسل، طباعة، معاينة، عرض.

كشف حساب خلال فترة من تاريخ 2023/1/1 الى 2023/10/5

رقم الحساب : 1230002 اسم الحساب : مصطفى

تاريخ المستند	نوع المستند	رقم المستند	البيان	رقم المرجع	مدين	دائن	الرصيد
2023/10/05	عقد تاجير	1	عقد تاجير رقم: 1 خاصة بالعمل: مصطفى		372.60	0	372.60
2023/10/05	سند قبض	1	استلام مبلغ 300 ريال من العميل مصطفى		0	300	72.60
					اجمالي الفترة المحددة	372.60	
					رصيد الفترة المحددة	72.60	

يخسر هذا الكشف صحيحاً وموافقاً عليه من قبلكم مالم يصلتنا اي اعتراض خطي خلال مدة 15 يوم

كشف حساب عميل/مورد

الكل ● عميل ○ مورد

نوع المعاملة الكل

الكل 2610001

الكل

اسم الحساب

اسم الحساب

الخصمات

المورد: 261

مورد عام: 2610001

من تاريخ: 01/01/2023 الى تاريخ: 05/10/2023

تقرير حسب: التاريخ والوقت

رصيد البيان: رصده سابق

نوع الحساب: التجميع

الفرج: الكل ترتيب حسب: التاريخ

مركز التكلفة: الكل

المستند: الكل

الموردية: مجموعة العملاء/موردين

إخفاء الأرصدة الضمنية

رقم الحركة	البيان	رقم المرجع	التاريخ	رقم المستند	دائن	مدين	الرصيد
1011103	عقد استئجار رقم: 1 خاصة بالمورد مورد عام		05-10-2023	1	165.60	0.00	165.60
10116152	صرف مبلغ 100 للمورد مورد عام		05-10-2023	1	0.00	100.00	65.60

اجمالي الفترة المحددة: 165.60 100.00

رصيد الفترة المحددة: 65.60

الخروج تصدير اكسل طباعة معاينة عرض

كشف حساب خلال فترة من تاريخ 2023/1/1 الى 2023/10/5

اسم الحساب : مورد عام

رقم الحساب : 2610001

تاريخ المستند	نوع المستند	رقم المستند	البيان	رقم المرجع	مدين	دائن	الرصيد
2023/10/05	عقد استئجار	1	عقد استئجار رقم: 1 خاصة بالمورد مورد عام		0	165.60	-166
2023/10/05	سند صرف	1	صرف مبلغ 100 للمورد مورد عام		100	0	-66
اجمالي الفترة المحددة					100	165.60	
رصيد الفترة المحددة						65.60	

يعتبر هذا الكشف صحيحاً وموافقاً عليه من قبلكم ما لم يسلنا أي اعتراض خطي خلال مدة 15 يوم



تقارير الايجار بدون دفعات

في هذه الشاشة يتم عرض تقارير الايجار بدون دفعات الموجودة نقوم بتحديد التاريخ (من تاريخ - الي تاريخ) ونختار العميل او تحديد الكل او تحديد حال العقد (الكل - ساري - منتهي وموقف) ونختار عرض سوف يتم عرض البيانات بناء على البيانات المدخلة فلك عزيزي العميل امكانية الاختيار اما العرض او الطباعة.

رقم العقد	تاريخ بداية العقد	اسم العميل	قيمة الأيجار	تاريخ نهاية العقد	حالة العقد	نوع العقد
1	05-10-2023	مصطفى	372.6	08-10-2023	ساري	عقد إيجار

تقرير بعقود التاجير خلال فترة 2023/10/05 - 2023/01/01						
رقم العقد	تاريخ بداية العقد	اسم العميل	قيمة الأيجار	تاريخ نهاية العقد	حالة العقد	نوع العقد
1	2023-10-05	مصطفى	372.60	2023-10-08	ساري	عقد إيجار

تقارير الاستتجار

في هذه الشاشة يتم عرض تقارير الاستتجار نقوم بتحديد التاريخ (من تاريخ - الي تاريخ) ونختار المورد او تحديد الكل او تحديد حال العقد (الكل - ساري - منتهي وموقف) ونختار عرض سوف يتم عرض البيانات بناء على البيانات المدخلة فلك عزيزي العميل امكانية الاختيار اما العرض او الطابعة.

رقم العقد	تاريخ بداية العقد	المورد	قيمة الاستتجار	تاريخ نهاية العقد	حالة العقد	نوع العقد
1	05-10-2023	مورد عام	165.6	08-10-2023	ساري	عقد استتجار

تقرير بعقود الاستتجار خلال فترة 2023/10/05 - 2023/01/01

رقم العقد	تاريخ بداية العقد	اسم المورد	قيمة الأيجار	تاريخ نهاية العقد	حالة العقد	نوع العقد
1	2023/10/05	مورد عام	165.60	2023/10/08	ساري	عقد استتجار

تعريف مجموعات الأصناف

مجموعات الأصناف

تهيئة حسابات المجموعات المخزنية

بيانات المجموعات

كود المجموعة

مجموعة الصف

مجموعة (EN)

رئيسي

فرعي

المجموعة الأب لا يظهر في السمات

بحث-F9

مجموعة الصف	كود المجموعة
-------------	--------------

تفعيل تعديل الخصم المحدد على الأصناف

الخصومات

نسبة الخصم %

قيمة الخصم

التخصم على الكتل

حذف الإخفاء الكتل

حذف الإخفاء المحدد

حفظ الإخفاء

خروج

طباعة

تعلم

حذف

تعديل

إلغاء

حفظ

جديد

واجهة تعريف مجموعات الأصناف هي أداة حيوية في نظام المخزون، حيث تساعد على تصنيف المنتجات إلى مجموعات رئيسية وفرعية تحتوي على الأصناف المتجانسة. ويمكن استخدامها لحساب قيمة المخزون وتوليد التقارير والتحليلات المحاسبية وتقدير التكلفة على أساس تصنيفات الأصناف المختلفة. وبشكل عام، تعد واجهة تعريف مجموعات الأصناف أداة أساسية في نظام المخزون والنظام المحاسبي لتسهيل عملية الرصد والإدارة.

وتساهم واجهة تعريف مجموعات الأصناف في تحديد تصنيف جيد للمنتجات، وتقسيمها إلى فئات واسعة من الأصناف، مما يُسهّل عملية الإدارة والرصد. كما يمكن استخدام هذه الواجهة في تحديد فروقات الأسعار بين الموردين والمنتجات المختلفة، وتحديد التكاليف على أساس تصنيفات الأصناف، وذلك لتحسين أداء النظام المحاسبي والتخطيط الإداري. لذلك، فإن استخدام واجهة تعريف مجموعات الأصناف يعد خطوة أساسية لضمان نجاح عملية إدارة المخزون والتجارة بشكل عام.

طريقة الاستخدام:

- ادخال اسم المجموعة باللغة العربية
- ادخال اسم المجموعة باللغة الانجليزي (اختياري)
- تحديد ما إذا كانت المجموعة المراد اضافتها رئيسية او فرعية وفي حال كانت فرعية يجب تحديد واختيار اسم المجموعة الرئيسية التي ستدرج تحتها
- كما يمكن تخصيص خصومات في حقل الخصومات أسفل الشاشة لمجموعة معينة
- باستخدام الأزرار في الجزء السفلي من الشاشة، يمكنك إضافة مجموعة جديدة، أو تعديل بيانات مجموعة موجودة، أو حذف مجموعة موجودة، بعد تحديدها من القائمة وحفظ التغييرات المطلوبة



تعريف الأصناف

تعد واجهة تعريف الأصناف من أهم وأساسيات إدارة المخزون ، حيث تقدم الكثير من المميزات والفوائد الهامة لأصحاب الأعمال. وفيما يلي نستعرض بعض هذه المميزات:

١- إدارة الأصناف بشكل شامل ومنظم:

تتيح واجهة تعريف الأصناف إدارة الأصناف بشكل كامل ومنظم، حيث يمكن إضافة كافة بيانات الصنف مثل الاسم والوصف والمورد والكمية والسعر وغيرها.

٢- تحديث الأسعار والبيانات بسهولة:

يمكن تحديث الأسعار والبيانات بكل سهولة ويسر، وتعديل الأسعار وإضافة بيانات جديدة عن الأصناف بكل يسر وسهولة.

٣- توفير الوقت والجهد:

تساعد واجهة تعريف الأصناف على توفير الوقت والجهد بشكل كبير؛ حيث يمكن الوصول بسهولة إلى كافة المعلومات والبيانات المتعلقة بالأصناف.

٤- تحليل البيانات وتوليد التقارير:

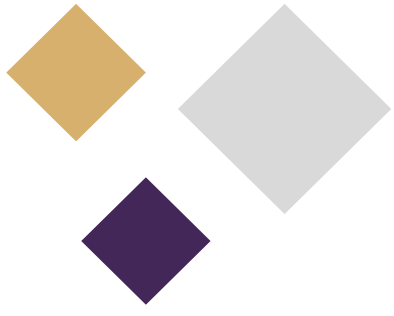
تتيح واجهة تعريف الأصناف إمكانية تحليل البيانات وإصدار التقارير المختلفة، مما يساعد على فهم الأداء واتخاذ القرارات الصائبة.

0- تحسين التخزين والتوزيع:

تمكن واجهة تعريف الأصناف من تحسين عملية التخزين والتوزيع، حيث يمكن تعديل الكميات والمواقع وتحديد الأصناف التي يجب تخزينها في أماكن معينة.

1- زيادة الربحية:

تساعد واجهة تعريف الأصناف على زيادة الربحية، حيث يمكن التحكم بالأسعار والكميات والتخزين بشكل أفضل؛ مما يؤدي إلى زيادة الإيرادات وتحسين الأداء المالي للشركة. باختصار، يعد تسجيل الأصناف وإدارتها عبر واجهة تعريف الأصناف أمرًا حاسمًا لنجاح أي مشروع تجاري. فهو يوفر الوقت والجهد ويزيد من كفاءة إدارة المخزون، كما يحسن التخزين والتوزيع ويساعد في زيادة الربحية.



واجهة بيانات الأصناف تضمن لك الحفاظ على بيانات المنتجات الخاصة بك بطريقة سلسة وفعالة. ستتعرف من خلال واجهة بيانات الأصناف على العديد من المزايا والإمكانيات المفيدة، والتي تتيح لك إدارة بيانات الأصناف بكل سهولة ويسر. يمكنك بسهولة إضافة وتعديل وحذف الأصناف، بما في ذلك الأسعار والكميات وغيرها، بكل سهولة ويسر عبر واجهة المستخدم البسيطة والمريحة.

ويمكن أيضًا تسجيل البيانات الخاصة بالموردين والتحكم في كافة الأصناف الخاصة بك، مع إمكانية توليد التقارير المفصلة للوقت والمكان والتصنيف وغيرها. كما يمكنك تحديث البيانات على فترات منتظمة ومعرفة الاختلافات في البيانات بكل سهولة.

إضافة صنف جديد:

إذا كنت تريد إضافة صنف جديد لعملائك، فسوف يكون من الأسهل القيام بذلك باستخدام نظامنا الشامل لإدارة الأصناف. يمكنك إضافة بيانات الصنف بسهولة من خلال ملء الحقول التالية:

طريقة إضافة صنف جديد

- بعد النقر على زر إضافة يمكنك إضافة بيانات الصنف بسهولة من خلال الحقول التالية:
- **رقم الصنف:** يقوم النظام بتوليد أرقام تلقائية لتحديد رقم فريد لكل صنف جديد دون الحاجة لتدخل يدوي ، مما يضمن عدم تكرار الأرقام ويسهل عمليات الإدارة ويوفر الوقت والجهد.
- **باركود الصنف :** يمكن إدخال رمز الباركود يدويًا أو قراءته بواسطة قارئ الباركود أو يمكن للنظام توليد باركود تلقائيًا أن كان لا يوجد باركود خاص بالصنف
- **اسم الصنف بالعربي:** يجب تحديد الاسم العربي للصنف.
- **اسم الصنف بالإنجليزي:** يجب تحديد الاسم الإنجليزي للصنف.
- **مجموعة الصنف:** تحديد مجموعة الصنف الرئيسية التي ينتمي إليها الصنف، مثل الأدوات المنزلية، الملابس، الإلكترونيات، الأغذية وغيرها. يتم تصنيف الصنف على أساس مجموعته الرئيسية لتمكين العملاء من العثور عليه بسهولة في قائمة المنتجات.
- **الفرع:** تحديد الفرع الذي ترغب في إضافة الصنف إليه، بحيث يُعرض الصنف في قائمة المنتجات الخاصة بذلك الفرع. يمكن استخدام هذه المعلومة لتحسين تجربة التسوق عبر الإنترنت وزيادة رضا العملاء.
- **الوحدة الافتراضية للصنف:** تحديد الوحدة الافتراضية للصنف مثل "حبة" أو "متر" يجب تحديد هذه الوحدة بشكل صحيح لتمكين النظام من حساب الكميات المتاحة والمبيعات.
- **المجموعة الضريبية:** تحديد المجموعة الضريبية الخاصة بالصنف، والتي يتم تحديدها بناءً على نوع الصنف والضرائب المطبقة عليه. يجب تحديد هذه المعلومة بشكل صحيح لتجنب أي مشاكل ضريبية في المستقبل.

- **نوع الصنف:** تحديد نوع الصنف وفقاً للطبيعة الخاصة به، سواء كان ذلك صنف مخزني، خام، صناعي، خدمي، أو لا يباع. يمكن تحديد هذه المعلومة لمساعدة العملاء على تحديد إذا ما كان الصنف مناسباً لاستخدامهم الشخصي أو التجاري.
- **سعر الشراء للصنف:** يجب تحديد سعر شراء الصنف.
- **سعر البيع للصنف:** يجب تحديد سعر بيع الصنف.
- **أقل سعر بيع للصنف:** يجب تحديد أقل سعر طرح يمكن للمحل أن يبيع به الصنف.
- **سعر بيع الموزع للصنف:** يجب تحديد سعر البيع للموزعين.
- **سعر بيع جملة للصنف:** يجب تحديد سعر البيع بالجملة للصنف.
- **الحد الأدنى للتنبيه:** على كمية الصنف في المخزن: يجب تحديد الحد الأدنى لكمية الصنف في المخزن التي يتم إرسال تنبيه في حالة اقترابها من الصفر.
- **الحد الأعلى للتنبيه:** على كمية الصنف في المخزن: يجب تحديد الحد الأعلى لكمية الصنف في المخزن التي يتم إرسال تنبيه في حالة انتهاء.
- **خصم مبلغ:** يمكن تحديد قيمة الخصم التي يجب تطبيقها على قيمة الصنف.
- **خصم نسبة:** يمكن تحديد نسبة الخصم على الصنف.
- **تاريخ الانتاج:** يمكن إدخال تاريخ تصنيع الصنف.
- **تاريخ الانتهاء:** يمكن إدخال تاريخ انتهاء صلاحية الصنف.
- **الموقع:** إذا كان المخزن مقسماً إلى أقسام أو رفوف، يجب تحديد القسم أو الرف الذي ترغب في تخزين الصنف فيه.
- **الوحدات الفرعية:** يمكن لنظام إضافة وحدات فرعية عند إضافة صنف جديد، وذلك لزيادة دقة إدارة المخزون وتسهيل العمليات. تتمثل الوحدات الفرعية في وحدات أصغر يتم تقسيم الصنف إليها لتسهيل حساب كميات الصنف وإدارتها بشكل أفضل.

على سبيل المثال، إذا كان لديك صنف منتجات غذائية مثل "الأرز"، فيمكن تقسيم هذا الصنف إلى وحدات فرعية مثل "كيلوغرام" أو "جرام"، حيث يتم حساب كميات الأرز بشكل أدق ودقيق. ويمكن استخدام هذه الوحدات الفرعية لإدارة المخزون بشكل أفضل وتحديد الكميات المتاحة والكميات التي تم بيعها بدقة.

وتساعد إضافة وحدات فرعية في تحسين دقة عمليات إدارة المخزون وتسهيل التحكم في الأرقام. ويمكن استخدامها كذلك لتعزيز تجربة التسوق عبر الإنترنت، حيث يمكن للعملاء رؤية جميع الوحدات الفرعية المتاحة لكل صنف وإضافة الكميات المطلوبة إلى سلة التسوق بسهولة. بالإضافة إلى ذلك، يتيح نظام إدارة المخزون إمكانية إضافة وحدات فرعية مختلفة لكل صنف حسب الحاجة والمتطلبات. يمكن أن تكون هذه الوحدات مختلفة من صنف لآخر، حيث يتم تحديدها بناءً على خصائص الصنف وطبيعة عمليات الشراء والمبيعات.

- **إضافة الكمية:** عند إضافة صنف جديد في نظام المخازن، يمكنك إضافة الكمية المتوفرة حاليًا من الصنف وذلك بإدخال الكمية المطلوبة في حقل "الكمية المتوفرة". كما يمكنك اختيار المخزن الذي تريد إضافة الصنف إليه أو الذي يحتوي على الكمية المتوفرة.
- كما انه توجد في الواجهة ايقونة شاشة حركة الصنف التفصيلية، والتي تمكنك معرفة جميع الحركات التي تمت على الصنف بما في ذلك الإضافة والإخراج والتعديل. وتمكنك استخدام هذه المعلومات لتحديث حالة الصنف الحالية ومعرفة الكمية المتاحة في كل مخزن.
- وكذلك بالنسبة للشاشة التي تتعلق بجرد المخزن، فهي تعرض قائمة بكافة الأصناف المخزنة في كل مخزن والكمية المتاحة من كل صنف. ويمكنك استخدام هذه الشاشة لإدارة المخزون وتحديث حالة الأصناف بشكل دوري. ويمكن الاطلاع على المزيد من التفاصيل المتعلقة بهذه الشاشات وغيرها من شاشات نظام المخازن في دليل المستخدم الخاص بنظام المخازن
- **التأجير:** يمكنك ادخال قيمة التأجير خلال فترة معينة يوم - شهر - سنة (فترة التأجير) وادخال اعلى سعر إيجار واقل سعر إيجار

بعد إدخال جميع المعلومات المطلوبة، يجب التأكد من صحتها وملاءمتها للصنف الجديد. يمكنك ثم حفظ الصنف الجديد في قائمة الأصناف في المخزن عبر النقر على زر "حفظ". بهذه الطريقة، سيتم إضافة الصنف الجديد إلى المخزن وسيكون متاحًا للبيع والشراء وإدارته بالطريقة المناسبة.

بعد إضافة جميع هذه البيانات ، سيتم عرض جميع تفاصيل الصنف في القائمة ويمكن للمستخدم إجراء التعديلات اللازمة على الصنف في أي وقت. وكل هذا باستخدام الأزرار أسفل الشاشة اضافة - تعديل - حفظ - حذف - طباعة

